

FORSSAN MULLANKAIVAajat

HANKEKERTOMUS
2018 - 2019



Minna Lehtola
KULTTUURIYHDISTYS KUVIO RY
&
Tuuli Ravantti
FORSSAN MUSEO



SISÄLLYS

1. JOHDANTO	2
2. KOHTEEN PERUSTIEDOT JA ESITTELY	2
3. TUTKIMUSHISTORIA.....	4
4. TUTKIMUKSET, MENETELMÄT JA TUTKIMUKSEN KULKU	5
5. LÖYTÖJEN DOKUMENTOINTI JA KUVAILU.....	8
6. TULKINNAT	9
7. PEDAGOGIIKKA.....	14
8. VIESTINTÄ.....	18
9. YHTEENVETO JA JATKO	19
KARTAT:	21
KUVAT	23
LIITTEET	24
LÄHTEET	24

1. JOHDANTO

Mullankaivajat on Suomen Kulttuurirahaston rahoittama hanke, joka osallistaa paikkakunnan peruskoululaisia oman kotiseudun menneisyyden arkeologiseen tutkimukseen. Hankkeessa työskenneltiin forssalaisen Heikan koulun 5. luokkalaisten kanssa Alkuvuodesta 2018 alkaen. Talveen ja alkukeväeseen ajoittui yhteensä 6 kontaktikertaa sekä hankerahalla toteutettu retkipäivä muinaisjäännöskohteille: Rapolan linnavuorelle paikallisen oppaan johdolla ja Päivääniemen röykkiöhaudoille omatoimisesti. Forssan Mullankaivajien tutkimuskohteena oli kaupungin keskustassa sijaitseva Yhtiönpuisto, jossa toteutettiin koekaivaus loppukevästä 2018 ja maakairanäytteenottoa keväällä 2019. Lähdeaineisto koostui seudulta saatavilla olevasta runsaasta historiakirjallisuudesta, Forssan museon valokuvakokoelmien otoksista Forssasta 1900-luvun alusta alkaen ja Suomen Elinkeinoelämän keskusarkisto Elkan säilyttämistä vanhoista 1800-luvun lopun ja 1900-luvun alun kartoista.

Hankeessa noudatettiin arkeologisen tutkimuksen tieteellistä metodiikkaa. Työ toteutettiin yhteistyössä Forssan museon, Kulttuuriyhdistys Kuvio ry:n, Heikan koulun, Tölön koulun ja Forssan kaupungin kanssa. Hankkeen vastaavana arkeologina toimi FM Minna Lehtola Kulttuuriyhdistys Kuvio Ry:stä ja hankeavustajana HuK Tuuli Ravantti Forssan museolta. Hanke päättyi keväällä 2019.

2. KOHTEEN PERUSTIEDOT JA ESITTELY

Nimi:	Yhtiönpuisto
Osoite:	Puutarhakatu
Koordinaatit:	60.816204, 23.622439
Maanomistaja:	Forssan kaupunki
Kiinteistötunnus:	61-1-9903-0

Yhtiönpuiston alue kuuluu osaksi Forssan teollisuusyhdyksuntaa, joka on mainittu Museoviraston Valtakunnallisesti merkittävien rakennettujen kulttuuriympäristöjen listauksessa. Puisto on myös osa Forssan kansallista kaupunkipuistoa.

Forssan kansallinen kaupunkipuisto

Vuonna 2015 Forssa sai kahdeksantena suomalaisena kaupunkina Kansallisen kaupunkipuiston statuksen. Forssan kaupunkipuistomiljöössä näkyy maaseutu ympäristön nopea muutos kansallisesti merkittäväksi teollisuuskaupungiksi. Forssan kansallinen kaupunkipuisto kattaa n. 800 hehtaarin kokoisen alueen, johon sisältyy myös Mullankaivajien kohteeksi valittu Yhtiönpuisto.

Yhtiönpuisto

Forssan Yhtiönpuisto (kutsuttu myös nimillä Tehtaanpuisto ja Wahreninpuisto) on saanut nimensä Forssan teollisuusyhteisön synnyttäneestä Axel Wahrenin perustamasta Forssa-Yhtiöstä. Loimijoen rannalle, Kihalankoskelle perustetun puuvillakehräämön toiminta alkoi vuonna 1849. Vuonna 1854 Kehräämö sai rinnalleen n. kilometrin päähän rakennetun Kutomoalueen Forssa-Yhtiön toiminnan laajentuessa värjätystä langasta kudottuun puuvillakankaaseen.

Kehräämön pohjoispuolella sijaitseva englantilaistyylinen puisto sai alkunsa pian kehräämön rakentamisen jälkeen. Puisto oli alkujaan tarkoitettu tehtaan johtajiston virkistysalueeksi. Puistoalueelle rakennettiin muun muassa arkkitehti Georg Theodor Polychron Chiewitzin suunnittelema tehtaan pääkonttori (1851), Forssan Klubi (1855), tehtaanlääkärin talo (1856), tehtaan koulu (1861-1862) ja kasvihuoneet (1853 ja 1861).

Yhtiönpuiston läpi kulkevat polut ovat johdattaneet tehtaanlapset kouluun, potilaat lääkärille ja kehrumestarit johtajansa puheille. Puistosta muodostui tehtaan virkailijoiden asuin- ja virkistysalue.

Yhtiönpuisto ja puutarha olivat varsinaisia nähtävyyksiä 1870-luvulta lähtien aina pitkälle 1900-luvulle. Kauniisti kaartuvat polut tervehtivät vierailijoita ja omasta kasvihuoneesta riitti hedelmiä aina säilykkeiksi myyntiin saakka. Taitavat puutarhurit nostivat puiston maan maineeseen ja lehdissä kirjoitettiin:

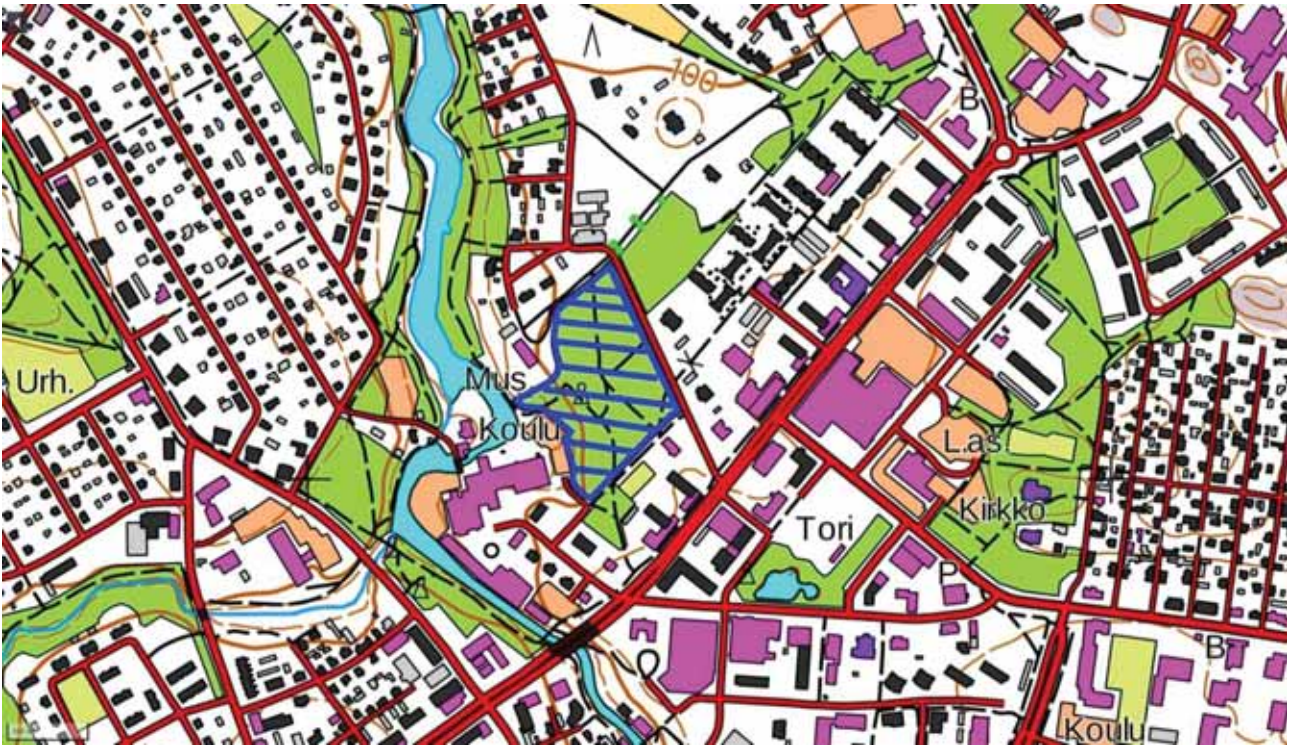
Ihan kuin paradiisi se. Käännät silmäs, minne käännät, et tottakaan tapaa muuta, kuin paljasta ihmis-käden tekemää somuutta. Sen monen, monenlaiset puut, pensaat, kukkaskiehkurat, moni mutkaiset koristukset ja käytävät tekevät tottakin tämän kasvitarhan tuiki ihanaksi. Ja sielläpäs nyt näkee suvista aikaa kävelevän, istuskelevan ja ihailevan kansaa, monelta maailman seuduilta. Entäs tuo ihana kasvihuone, ihanine hedelmineen ja kukkasineen on kuin lasilinna. Tästä kasvitarhasta lähetetään tuhannet ja taas tuhannet astiat, vuosittain, valmiiksi keitetyjä hedelmiä, hienoihin köökkilöihin ympäri Suomen maan kaupungeita.
Tampereen Sanomat 18.1.1879

Yhtiönpuisto on kokenut vuosien varrella monia muutoksia; rakennuksia on palanut, istutukset yksinkertaistuneet ja polkuverkosto harventunut.

Forssan Yhtiönpuisto on tyyppiltään historiallinen ja teollisuusarkeologinen kaupunkikohde. Sillä ei ole Museoviraston myöntämää muinaisjäännettönnä, eikä näin ollen lukeudu Muinaismuistolain suojaamiin muinaisjäännekohteisiin.



Kartta 1. Forssan Yhtiönpuisto merkittynä kaupungin peruskarttaan.



Kartta 2. Kartassa on nähtävissä Mullankaivajien mielenkiinnon kohteena olleen Yhtiönpuiston sijainti Forssan kaupungin keskustan karttaotteessa.

3. TUTKIMUSHISTORIA

Forssan teollisuusyhdyskunnan ja seutukunnan historiasta on varsin runsaasti kirjoitettua historiatietoa, valokuvamateriaalia sekä aikalaiskertomuksia. Seudulla on toiminut vuodesta 1923 aktiivinen kotiseutuyhdistys, jonka vuosittaisen Vuosikirja -julkaisusarjan sivuille on tallentunut monipuolista paikallishistoriaa. Mainittavin historiaopus on K.V. Kaukovallan (1934) koostama *Forssan puuvillatehtaan historia 1847 – 1934*, joka kattaa Forssa-yhtiön teollisuusyhtiön koko historian sen itsenäiseltä toiminta-ajalta ennen fuusioitumista tamperelaisen Finlayson Oy:n kanssa. Fuusion seurauksena muodostettiin uusi yritys Oy Finlayson-Forssa Ab. Paikallishistoriasta kertovat myös mm. Esko Aaltonen teoksissaan *Entisajan Forssaa ja sen väkeä I & II* (1947 & 1951), Risto Peltovuoren *Forssan historia* (1993) ja Kaisa Ahosen *Forssan teollisuusympäristön taustaa* (1978). Forssan alueella on suoritettu myös rakennusperintöön liittyviä inventointeja historialliselta sekä esihistorialliselta ajalta: Tapani Kajaste (1973) *Forssan vanha rakennuskanta*, Arkkitehtitoimisto Helena Saatsi (1991) *Forssan keskuspuisto. Kehräämöalueen, Yhtiönpuiston ja Sortohaaran metsäpuiston suunnitelma*, Petro Pesonen (2005) *Forssan arkeologinen inventointi* sekä Johanna Enqvist (2006) *Arkeologisen kulttuuriperinnön täydentävät selvitykset Hämeessä 2005–2006: Historiallisen ajan kiinteiden muinaisjännösten inventointi Forssassa 14.–15.9.2005*. Alueen esihistoriasta kertoo kootusti Lauri Pohjakallion *Lounais-Hämeen esihistoria* (1994). Forssan Yhtiönpuiston alueella ei ole aikaisemmin tehty arkeologisia kaivauksia tai muita kajoavien menetelmien tutkimuksia, vaikka se mainitaankin alueella toteutetuissa inventoinneissa.

4. TUTKIMUKSET, MENETELMÄT JA TUTKIMUKSEN KULKU

Mullankaivajat hankkeessa toteutettiin kaksi kenttäjaksoa, ensimmäinen touko-kesäkuussa 2018 ja toinen toukokuussa 2019. Vuonna 2018 avattiin Forssan Yhtiöpuistossa sijainneen, tulipalossa vuonna 1969 tuhoutuneen rakennuksen tonttimaalle koekuoppa, jota kaivamassa olivat hankkeen henkilökunnan lisäksi paikallisen Heikan koulun silloiset 5a -luokkalaisten kaivauspäivänä sekä Forssan ammatti-instituutin opettajat yhtenä iltapäivänä. Vuoden 2019 kenttäjaksolla keskityttiin puiston polkuverkoston jo hävinneiden osien paikallistamiseen maastossa. Inventoinnissa käytettiin maakairaa näytteenottoa varten. Näytteenoton tavoitteena oli päästä kiinni vanhaan polkutasoon, jonka oletettiin näkyvän kairanäytteissä. Näytteenottopaikat valittiin vanhan kartta-aineiston perusteella.

TUTKIMUSTEN ETENEMINEN

KEVÄT 2018

- 28.5. Henkilökunnan kenttäpäivä
- 29.-30.5. Heikan koulun 5. luokkalaisten kaivauspäivät
- 31.5. Yleisöpäivä kaivauksilla: Avoimet ovet
- 1.6. Henkilökunnan kenttäpäivä
- 6.6. Yleisöpäivä kaivauksilla: kaivamassa Forssan Ammatti-instituutin opettajat (10 hlö)
- 6.-8.6. Henkilökunnan kenttäpäivä
- 13.6. Kaivausalueen täyttö

SYKSY 2018

- 9.–10.10. Jälkityöpäivät Heikan koulun oppilaiden kanssa

KEVÄT 2019

- 20.5.2019 Maakairanäytteiden kenttäpäivä TET-harjoittelijan kanssa

KENTTÄJAKSO KEVÄLLÄ 2018

Keväällä 2018 avattiin koekaivausalue puistossa sijainneen, vuonna 1969 tulipalossa tuhoutuneen tehtaanohtajan talon tontilla. Koekaivauksilla työskenneltiin kaikkiaan 10 päivää. Kahtena päivänä kaivauksille osallistuivat Heikan koulun 5a-luokan oppilaat opettajansa kanssa. Yhtenä päivänä kaivauksiin osallistui ryhmä Forssan ammatti-instituutin opettajia. Muutoin paikalla työskenneltiin hankkeen henkilökunnan Minna Lehtolan (FM) ja Tuuli Ravantin (FK) kesken.



Kuva: Forssa-yhtiön pääkonttori ja Wahrenin asuinrakennus, Corps de Logie, Yhtiönpuistossa. Rakennus oli valmistunut vuonna 1851. Wahren itse suunnitteli rakennuksen pohjaratkaisut, Chiewitz osallistui ulkoasun laadintaan. Pääkonttori tuhoutui tulipalossa vuonna 1969. Forssan museo.

Koekuopan ja ruutujen mittapisteet otettiin ylös takymetrillä. Työtä oli suorittamassa Forssan kaupungin maanmittaaja. Mahdollisia koekaivausalueita mitattiin maastoon 2 kpl (ALUE 1 ja ALUE2, Katso Liite 9.). Ajallisesti hankkeessa riitti aikaa vain ALUE 1 koekuopan avaamiseen. Koekaivauksessa avattiin pohjois-etelä -suuntainen 2x4m kokoinen alue. Kenttäjakso aloitettiin hankkeen henkilökunnan kesken pintamaan poistolla. Tämän jälkeen alue kaivettiin tasokaivauksena 50x50 cm ruuduissa 5 cm syvyisinä kerroksina tasoon 6 kenttätöihin osallistuneiden kanssa. Taso 6 dokumentoitiin valokuvaten ja piirtäen, minkä jälkeen kuoppaa alettiin täyttää sen eteläpäädyssä lähtien. Tältä alueelta olivat löydöt vähentyneet. Viimeinen kerros kaivettiin ainoastaan alueen pohjoispäädyssä ruuduissa 1A,1B,2A,2B 10 cm syvyisenä kerroksena tasoon 7. Taso 7 sekä pohjoisprofiili dokumentoitiin piirtämällä ja valokuvaamalla. Viimeisenä kaivausalue täytettiin kokonaan ja nurmialue ennallistettiin. Kaivamisen edetessä kaikki kaivettu maa-aines seulottiin paikalla ja seulalöydöt otettiin talteen ruuduittain. Tasot ja profiilit dokumentoitiin tarpeen mukaan valokuvaamalla (Liite 1.) ja piirtämällä (Liitteet 5-9.). Löydöt otettiin talteen ruuduittain löytöpusseihin.

Koekaivauksen jälkityöt ajoittuivat syksylle 2018 jolloin työskentelystä vastasi hankkeenhenkilökunta. Heikan koulun oppilaat olivat mukana tutustumassa jälkitöihin kahtena päivänä 9.–10.10, jolloin hanke sai käyttöönsä Forssan lasten ja nuorten kuvataidekoulun tiloissa sijaitsevan keramiikkaluokan työskentelyä varten. Jälkitöiden yhteydessä löydöt luetteloidtiin Excel-taulukkoon (Liite 3.).



Mullankaivajien Heikan koulun 5a.-luokan oppilaita koekaivauksella keväällä 2018. Kuva: Forssan mullankaivajat

KENTTÄJAKSO KEVÄÄLLÄ 2019

Inventoinnin tavoitteena oli paikantaa Yhtiönpuiston vanhoissa kartoissa näkyvää, nykyisin käytöstä poistunutta polkuverkostoa. Verkosto on ollut 1800-luvulla ja vielä 1900-luvun puolen kartta-aineistojen mukaan huomattavasti nykyistä runsaampaa.

Inventoinnissa käytettiin näytteenotossa käsikäyttöistä maakairaa, jonka ulottuvuus oli 40 cm ja halkaisija 1,5 cm. Näytteenotto suunniteltiin kahdelle alueelle A ja B. Toteutus ajoitettiin toukokuulle, jolloin museolle tuli TET-harjoittelijaksi, yhden päivän ajaksi, Forssasta Tölön koululta 7.-luokkalainen Mauno. Inventointipäivän tavoitteet olivat sekä voimakkaan pedagogiset että tutkimukselliset.

- Alue A:n alueella A kulki vuosien 1871, 1892 ja 1906 kartoissa erottuva polku, vuonna 1969 tulipalossa tuhoutuneelta tehtaanjohtajan talolta (Corps de logie) kohti Kehräämöä.
- Alue B on nimetty kartta-aineistossa (kartat 1871, 1892 ja 1906) Köksträdgård, Keittiöpuutarha -nimellä. Alueella kulkevat ruutukaavamaiset istutusalueita reunustavat polut, joiden sijoittaminen maastoon katsottiin inventoinnin tavoitteeksi. Tarkoituksena oli kairamalla paikantaa kartoissa näkyviä polkuja maastossa

Forssan kaupungin maanmittaaja mittasi näytteenottopaikat takymetrillä (Katso Liite 12, Liite 13.). Alueelta A otettiin kairanäytteet maastossa 3m välimatkoin. Merkattuja näytteenottopaikkoja oli alueella 14 kpl (Liite 11, Liite 12, Liite 13. Pisteet A1-A14), mutta toteutuneiden näytteiden määrä oli 2 kpl, sillä maa oli kuivaa ja kovaa, eikä käsikäyttöinen kaira läpäissyt maata. Alueella B toteutus onnistui paremmin. Nurmialueelle mitattiin takymetrillä näytteenottopisteet 1m välimatkoin suorassa linjalla. Linja leikkaisi kaksi kartoissa näkyvää käytöstä poistunutta ja maan pinnalle näkymätöntä puutarhapolkua. Alueelta B (Liite 11, Liite 12, Liite 13. Pisteet B1-B21) saatiin onnistuneesti otettua 21 kpl kairanäytteitä. Kairanäytteitä otettiin yhteensä 23 kpl. Oletus 1800-lukulaisen polunpinnan näkymisestä kairanäytteessä osoittautui virheelliseksi. Kairanäytteet olivat näiltä osin tyhjiä, eikä merkkejä polun kerroksista ollut havaittavissa yhdessäkään näytteessä.

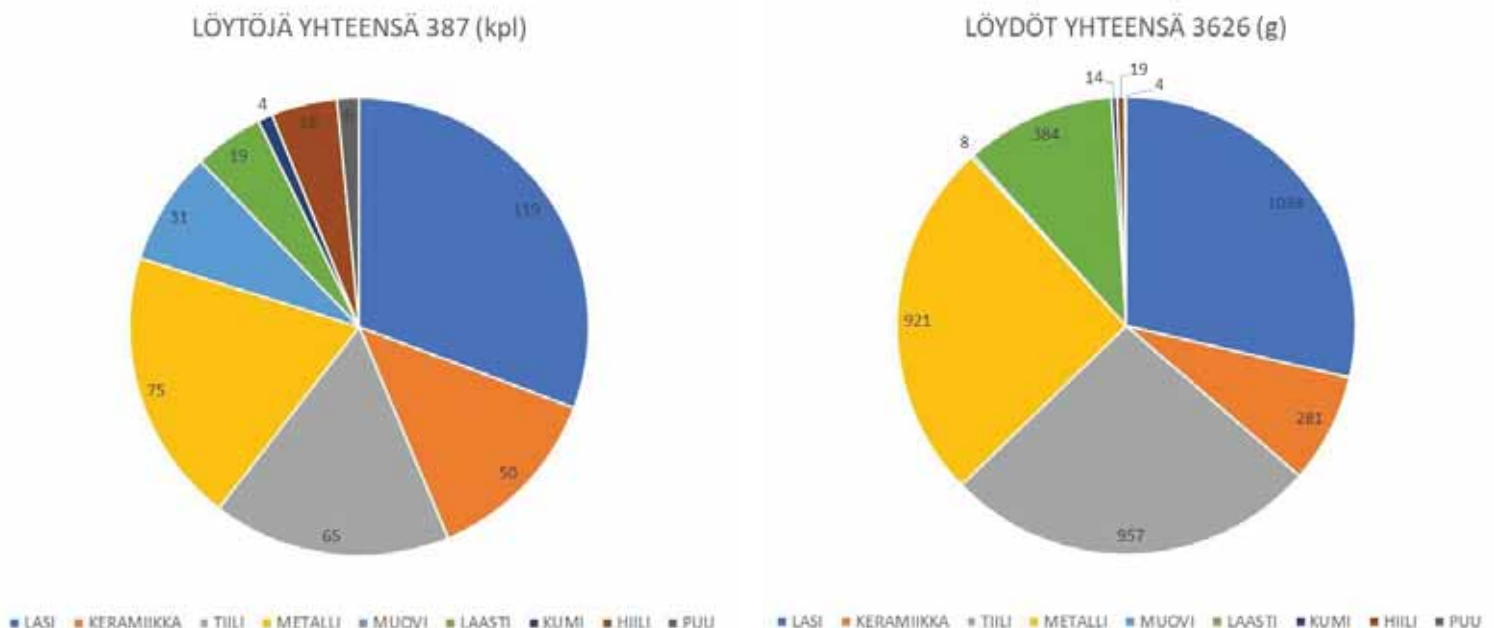
Näytteenotto dokumentoitiin tarpeen mukaan valokuvaamalla. Jokaisesta kairanäytteestä ei otettu valokuvaa vaan keskityttiin tallentamaan näytteissä ilmeneviä muutoksia. Valokuvista pidettiin kuvapäiväkirjaa ja kuvat luettelointiin ja vietiin Excel -taulukoon (Liite 4.). Valokuvaamisesta vastasi TET-harjoittelija Mauno. Osa näytteistä sisälsi poltetun punasaven kappaleita, mikä saattaa viitata tietävästi alueella harjoitettuun puutarhatoimintaan.

5. LÖYTÖJEN DOKUMENTOINTI JA KUVAILU

Kenttäjakson 2018 koekaivauksen löydöt otettiin talteen ruuduittain löytöpusseihin. Syksyllä löydöt putsattiin ja luettelointiin. Luettelointiin ottivat osaa myös Heikan koulun kenttäjaksoon osallistuneet oppilaat. Kaikkia löytöjä ei valokuvattu, vaan kuvattavaksi valittiin edustava otos kyseisestä löytöryhmästä. Kuvaluettelo löytyy raportin liitteistä. Kevään 2018 koekaivaus tuotti 387 löydöstä koostuvan aineiston. Löytöjen yhteispaino 3626 g. Suurimman löytöaineiston muodostaa lasi 119 kpl ja 1038g löytömassalla. Lasilöytöjen joukossa oli ikkunalasia sekä ruskeaa, kirkasta ja vihreää käyttölasiä. Toiseksi suurimman kokonaisuuden muodostavat erilaiset metalliesineet, joita oli kaikkiaan 75 kpl ja 921g. Tähän löytöryhmään lukeutuvat mm. 25 kpl rautanuloja. Löytöryhmissä erottui suurena massana myös tiili, jota kaivatulta alueelta löytyi 65 kpl ja 957g eri kokoisina kappaleina. Mainittavaa on myös löytyneen keramiikan määrä 50 kpl ja 281g. Keramiikan kappaleet olivat varsin pieniä ja fragmentoituneita, mutta löytöryhmän sisällä erottuivat astioiden kappaleet, joissa oli säilyneenä lasitepintaa ja joista erottui jopa katkelmia leimasta tai koristekuvioinnista. Vähäisiksi jääneistä löytöryhmistä nostettakoon esille hiili, jota tutkitulta alueelta tuli vain 18 kpl ja 19g verran.

Löytöjen joukosta erottuivat edukseen kolme yksittäislöytöä: metallinen siiliriipus kerroksesta 2. (löytö n:o 76), luu kerroksesta 4 (löytö n:o 237) sekä 10 pennin kolikko vuodelta 1973 kerroksesta 2 (löytö n:o 64)

Jälkitöiden yhteydessä löydöt luettelointiin Excel -taulukoon (Liite 4.). Löydöistä valokuvattiin otanta, kuvat tallennettiin digikuvin Forssan museon valokuvatiedostoihin ja luettelointiin Excel -taulukoon (Liite 2.)



Kuvaaja 1. Kuvaajassa esitetään Yhtiönpuiston koekaivauksen 2018 löydöt kappalemäärin ilmoitettuna.

Kuvaaja 2. Kuvaajassa esitetään koekaivauksen 2018 löydöt löytömassojen mukaan ilmoitettuna.

6. TULKINNAT

KEVÄT 2018

Kevään 2018 koekaivauksen sijaintina oli paikan potentiaalinen runsas löytöaineisto. Kaivausalue avattiin Forssan Yhtiönpuistossa vuonna 1969 tulipalossa tuhoutuneen ja palon jälkeen puretun Forssa-yhtiön tehtaanojohtaja Axel Wahrenin itselleen ja perheelleen rakennuttaman puisen asuintalon tonttimaalta talon eteläseinustalta. Olettamuksena paikan valinnassa oli, että maan alle oli jäänyt merkkejä talon tuhoutuneen tulipalon tapahtumista sekä tuhoutuneesta rakennuksesta itsestään. Lisäksi oletuksena oli, että myös puistoalueen tulipalon jälkeisen käytön tulisi näkyä aineistoissa, sillä alue on ollut tulipalon jälkeen virkistys- ja vapaa-aikakäytössä yhtäjaksoisesti 49 vuotta.

Merkkejä ihmisen vaikutuksesta puistossa paljastui jo pintamaan poiston yhteydessä. Pintamaan mukana esiin tulivat pahoin ruostunut takorautainen naula, oletettavasti peräisin palaneesta talosta, ruskeaa pullolasia sekä punasavikeramiikkaa. Kerrosta 1 kaivaessa löytöjen mukana oli niin modernista käytöstä kertovaa esineistöä kuten jo mainittua pullolasia, kruunukorkkeja, muovia ja käyttökeramiikkaa kuin myös eriaikaisia rakennusmateriaaleja, kuten lisää takorautaisia nautoja ja nautojen katkelmia, muurauslaastia ja tiiltä. Lisäksi jo kerroksessa 1 tuli vastaan merkkejä tulipalon vaikutuksista muutamien hiiltyneiden puunkappaleiden ja lasikuonan myötä, vaikkakin esimerkiksi korkeista lämpötiloista kertova lasikuona lisääntyi löytöaineistossa kerroksesta 3 alkaen.

Ajoittamista ajatellen huomionarvoinen löytö saatiin jo kerroksesta 2, jolloin ruudusta 2b löytyi kolikko, 10 penniä, jonka painovuosi oli 1973. Tästä voisi päätellä, ettei kerrosta 2 syvemältä tulisi löytyä vuotta 1973 tuoreempaa löytöaineistoa. Pintamaan löytöjen kuitenkin vaikuttaessa moni-ikäisyytensä vuoksi sekoittuneilta ja rahan oltua hyväkuntoinen voisi olettaa ylempien kerrosten n. 20 cm syvyyteen saakka olevan sekoittuneet, jolloin yhteen kolikkoon perustuvaa ajoitusta voi tuskin tehdä. Kaivausalueen pohjoispäädyn dokumentointi kuitenkin tukee tulkintaa ylempien kerrosten sekoittuneisuudesta. Tätä syvemmälle mentäessä maa-aineksessa on erotettavissa muutoksia ja kerrostuneisuutta.

Kokonaisuudessaan löytöaineisto esittää kuvan elämästä Yhtiönpuistossa ja paikalla sijainneessa rakennuksessa. Löytöaineistossa ei päästä, talon rakenteisiin viittaavia rakennusmateriaaleja tiiltä, laastia ja rautanautoja lukuun ottamatta 1800-luvun puolelle, vaan löydöt viittaavat 1900-luvun toimintaan.

Löydöt alkoivat harveta kaivausalueen eteläpäästä lähtien. Tason 6 dokumentoinnin jälkeen alettiin kaivausalueetta täyttää eteläpäädyistä alkaen, siten että pohjoispäädyn ruutujen 1a, 1b, 2a ja 2b kaivamista jatkettiin. Kerroksessa 6 hiesu loppui ja maa muuttui tiiviiksi savimaaksi. Tasossa 6 pohjoispäädyn ruudussa 1a paljastuivat ensimmäiset merkit pohjoispäädyistä esiin kaivetusta rakenteista. Tasoon 7 tultaessa ruudussa 1a oli nähtävissä jo runsaasti rautaa ja rakennuslaastia, serkä ruudussa 2a tiilirakenteen alku.

Pohjoispääty (ruudut 1a,1b,2a,2b) kaivettiin tasoon 9 saakka, jolloin kuopan syvyydeksi jäi 60 cm. Tason 9 dokumentoinnissa näkyvät paljastunut vaalea valubetoni/laasti raudotusrautoineen ruudussa 1a sekä osittain hajonneen tiilirakenteen alku, jossa tiiliä oli ladottu kaksi vierekkäin ja sitten kaksi edellisiä kohden vastakkain. Hankkeen aikataulun ja koekaivauksen luonteen vuoksi päätimme kaivauksen tasoon 9.



Koekaivauksen pohjoispääty tasossa 7. Kuva on otettu kohti etelää. Vasemmalla Ruudussa 1a on näkyvissä vaalean muurauslaastin/valobetonin keskittymä sekä rautaputkia tai rauditusrautaa. Ruudussa 2a pohjoisprofiilin vieressä näkyy tiilirakenteen ensimmäiset merkit. Kuva: Tuuli Ravantti, Forssan mullankaivajat.



Kuvassa yksityiskohta tasossa 7 ruudussa 1a. Kuva: Tuuli Ravantti, Forssan mullankaivajat.



Kuvassa taso 9. Kuva: Tuuli Ravantti, Forssan mullankaivajat.



Yksityiskohta kuva tason 9 tiililarakenteesta pohjoisprofiilissa. Kuva: Tuuli Ravantti, Forssan mullankaivajat.

MULLANKAIVAJAT

Forssa	Yhtiönpuisto	08.06.2018
Kaivausalue 1	Pohjoisprofiili	
1:10	Isännöitsijän asunto ja konttori	
FM Minna Lehtola	FK Tuuli Ravantti	

 pintamaa

 sekoittunut kerros

 savea

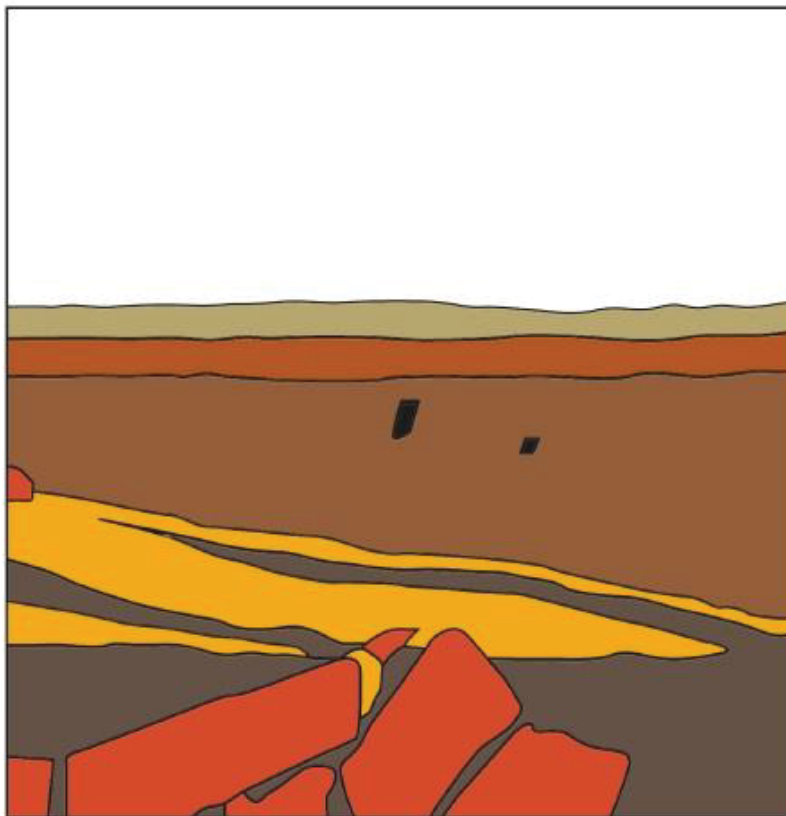
 kivi

 hiekka

 hiesu

 tiili

 1m



KEVÄT 2019

Toukokuun 20. päivä järjestettiin Forssan mullankaivajien viimeinen kenttäpäivä, jossa tavoitteena oli paikantaa historiallisessa kartta-aineistossa näkyvää, nykyisin käytöstä poistunutta ja muun piinnalle näkymätöntä polkuverkostoa maakairanäytteiden avulla.

Onnistuneita kairanäytteitä saatiin otettua kaikkiaan 23 kappaletta. Näytteissä pyrittiin havaitsemaan samankaltaisuuksia sekä muutoksia maan kerrostuneisuudessa. Alueelta A otetut kaksi näytettä olivat keskenään samankaltaisia koostuen tiiviistä hiesunsekaisesta savimaasta. Alueen A maan koostumus oli varsin tiivistä, minkä vuoksi käsikairan kanssa työskentely ei kahta ensimmäistä näytettä lukuun ottamatta onnistunut. Vaihdettuamme alueelle B saimme 21 onnistunutta maakairanäytettä. 40 cm syvyyteen yltäneissä kairanäytteissä toistuvat savimaan ja hiesun vaihtelut siten, että ylin kerros oli n. 30 cm saakka oli hiesun sekaista kuivaa sekoittunutta maa-ainesta ja tiivis savimaa erottui kairanäytteen syvimpään osaan 30-40 cm alueella. Näytteessä B13 erottui lisäksi syvimässä 1 cm ruosteenpunaista maa-ainesta.



Kairanäytteessä B13 erottuu ruosteenpunaista sekoitteista maata aivan näytteen syvimässä 39-40 cm osassa. Kuva: TET-harjoittelija Mauno, Forssan mullankaivajat.



Kairanäyte B2 edustaa hyvin B -kairanäytesarjaa, joissa näytteissä esiintynyt maa-aines oli hiesun sekaista maa-ainesta. Kuva: TET-harjoittelija Mauno, Forssan mullankaivajat.

Yhteenvedon voidaan todeta, että maakairanäytteenotolla ei saavutettu inventoinnin tavoitteita. Näytteissä ei ollut havaittavissa merkkejä maan systemaattisesta kerrostuneisuudesta, vaan pintamaan ylimmän 40 cm osalta voi todeta olevan sekoittunutta. Odottamamme polunpinta, olleessaan edelleen tallella maan sisällä, sijaitsee aikaisemmin oletettua syvemmällä, eikä hankkeen käytössä olleella välineistöllä kyetty saavuttamaan toivottua lopputulosta.

7. PEDAGOGIIKKA

Mullankaivajat on lapsia ja nuoria oman kotiseutunsa arkeologiseen tutkimukseen osallistava Suomen Kulttuurirahaston hanke. Näin ollen Mullankaivajat -hankkeen arkeologisten tutkimusten pääpaino, tieteellisen tutkimuksen ohella, pedagogiikassa. Hanke suunniteltiin siihen ilmoittautuneet forssalaiset koululaiset etusijalla. Hankkeeseen ilmoittautui avoimella koululaishauulla forssalaisen Heikan koulun 5A-luokan 27 oppilasta opettajansa johdolla.

Forssan Mullankaivajat toteutettiin uuden opetussuunnitelman tavoitteita mukailleen. Opetussuunnitelman mukaan:

- Vuosiluokilla 4–6 historian opetuksen tehtävänä on perehdyttää oppilaat historiallisen tiedon luonteeseen, tiedon hankkimiseen sekä peruskäsitteisiin. Pyrkimyksenä on herättää oppilaiden kiinnostus mennyttä aikaa, ihmisen toimintaa, sen merkitystä ja ymmärtämistä kohtaan. Perusteissa määriteltyjen sisältöjen opetuksessa korostetaan toiminnallisia ja elämyksellisiä työtapoja.
- Historian oppimisympäristöihin ja työtapoihin liittyvät tavoitteet vuosiluokilla 4–6 Oppiaineen tavoitteiden kannalta on tärkeä valita elämyksellisiä ja toiminnallisia työtapoja, esimerkiksi erilaisten lähteiden tutkimista, kerrontaa, draamaa, leikkiä ja pelejä. Tavoitteena on vahvistaa oppilaiden historian tekstien ja ympäristön lukutaitoa sekä harjoitella tulkintojen tekemistä itsenäisesti ja toisten kanssa. Opiskelussa hankitaan ja käytetään historiallista tietoa erilaisissa oppimisympäristöissä tieto- ja viestintäteknologiaa hyödyntäen. Historia oppiaineena sopii hyvin integroitavaksi muiden oppiaineiden kanssa.
- Ohjaus, eriyttäminen ja tuki historiassa vuosiluokilla 4–6 Historianopetuksessa oppilaita ohjataan tutkivaan opiskelutapaan ja heitä rohkaistaan tekemään tulkintoja, vertailemaan, tekemään johtopäätöksiä ja soveltamaan hankittua tietoa sekä suullisesti että kirjallisesti. Tekstien ymmärtämiseen ohjataan avaamalla teksteissä käytettyjä käsitteitä.
(http://www.oph.fi/download/163777_perusopetuksen_opetussuunnitelman_perusteet_2014.pdf s.257-258)

Hankkeessa työskenneltiin forssalaisen Heikan koulun 5. -luokkalaisten kanssa Alkuvuodesta 2018 alkaen. Talveen ja alkukeväeseen ajoittui yhteensä 6 kontaktikertaa sekä hankerahalla toteutettu retkipäivä muinaisjäännöskohteille: Rapolan linnavuorelle paikallisen oppaan johdolla ja Päivääniemen röykkiöhaudoille omatoimisesti. Kontaktikertojen kesto oli 2 x 45 minuuttia ja niillä tutustuttiin arkeologiaan ja tieteellisen tutkimuksen osa-alueisiin, harjoiteltiin dokumentointia ja tiedonhakua, pidettiin tutkijoiden kyselytunti, jossa oppilaat saivat esittää hankkeen henkilökunnalle kysymyksiä, tutustuttiin kivikautiseen savityötekniikkaan, lähdettiin aikamatkalle omaan kotikaupunkiin vanhojen valokuvien kautta ja tutustuttiin tutkimuskohteemme, Yhtiönpuiston menneisyyteen.



Heikan koulun 5a.-luokkalaisia työpajatehtävien parissa. Kuva: Minna Lehtola, Forssan mullankaivajat



Mullankaivajien Heikan koulun 5a.-luokkalaisia tutustumassa Rapolan linnavuoreen. Kuva: Kaisla, Forssan mullankaivajat.

Kontaktikertojen teemat:

- Johdatus arkeologiaan
Ensimmäinen kontaktikerta, jossa teemana oli Johdatus arkeologiaan, toteutettiin pienryhmissä suoritettavilla rastitehtävillä. Rastit oli piilotettu Heikan koulun Atrium -nimiseen monitoimitilaan, jossa apuvälineinä olivat myös forssalaisten koululaisten käytössä olevat tabletit. Oppilaat vastasivat pohdintakysymyksiin apuvälineiden ja vihjeiden avulla. Selvitettävänä oli mm. mitä arkeologia on, mitä se tutkii, millaisia apu- ja työvälineitä arkeologit käyttävät, mistä muualta tietoa voi löytää kuin maata kaivamalla. Lisäksi rasteilla oli myös tiedonhakutehtäviä.
- Vanhaa Forssaa valokuvissa
Toinen kontaktikerta keskittyi oman kotiseudun menneisyyteen. Tapaamisella tehtiin aikamatkaa Forssan museon valokuvakokoelmiin digitoitujen vanhojen kaupunkikuvien kautta. Pienryhmätyöskentelyssä oppilaat pyrkivät selvittämään mikä nykyinen paikka vanhoissa valokuvissa oli kyseessä ja lopuksi sijainnit vietiin yhdessä kartalle ja keskusteltiin kaupungin ja maiseman kokemista muutoksista ja niiden syistä sekä siitä mitä nämä muutokset kertovat ajastaan.
- Dokumentointipaja
Kolmannella kontaktikerralla tutustuttiin arkeologiseen dokumentointiin: työtapoihin ja välineisiin. Kyseinen kontaktikerta tuli valmistamaan oppilaita koekaivauksen kenttäjaksoa varten. Oppilaille oli valmistettu toiminnallisia tehtävärasteja, joissa tutustuttiin muun muassa mittamiseen, piirtämällä ja valokuvaamalla dokumentointiin, löytöjen talteenottoon sekä dokumentoinnissa käytettäviin työvälineisiin.
- Savitekniikat
Savitekniikka kerralla oppilaat pääsivät kokeilemaan saviastioiden valmistamista makkaratekniikan avulla. Hankkeen käytössä oli Forssan lasten ja nuorten kuvataidekoulun saviyötilat, joissa hankkeen henkilökunta ohjeisti kivikautisen tekniikan saloihin. Oppilaat valmistivat ja koristelivat saviastiat kivikautisten tyylien mukaisesti. Polton jälkeen astiat jaettiin oppilaille kotiin vietäväksi.
- Tutkijoiden kyselytunti
Tutkijoiden kyselytunnille oppilaat olivat valmistaneet luokanopettajan ohjeistamana kysymyksiä hankkeen arkeologeille. Keskustelimme mm. arkeologin käytännön työstä, löydöistä, menneistä kaivauksista ja tutkimuksista sekä muinaismuistolaista. Kontaktikerran päätteeksi teetimme oppilailla leikkimielisen kyselyn ”Olisiko sinusta arkeologiksi”.
- Yhtiönpuiston aikamatka
Yhtiönpuiston aikamatkalla siirryimme sisätiloista tutkimuksien kohteena olevaan Yhtiönpuistoon, jonka historiaan perehdyimme hankkeen henkilökunnan keräämän arkisto-, kartta- ja valokuvamateriaalin kautta. Oppilaat pääsivät paikantamaan aineistossa kuvattuja paikkoja luonnossa, sekä harjoittelemaan dokumentointia valokuvaamalla. Kontaktikerran aikana perehdyttiin tutkittavan puiston menneisyyteen, jotta oppilaat ymmärtäisivät tulevan koekaivauksen merkityksen ja tavoitteet.
- Retkipäivä muinaisjäänköhteille
Kevään kontaktikerrat huipentuivat retkipäivään, jossa vierailimme Rapolan linnavuorella Valkeakoskella paikan oppaan johdolla, sekä Päivääniemen laajalla rautakautisella kalmistoalueella Lempäälässä.

Kenttäjaksolla Mullankaivajien koululaisryhmä pääsi testaamaan kontaktikerroilla omaksuttuja taitoja tositoimissa. Tarkoitus oli kytkeä teoratieto käytäntöön. Oppilaat osallistuivat koekaivauksille, dokumentoivat työskentelyä, toimivat tutkimusapulaisina kaivausalueella sekä kartoittivat Yhtiönpuiston polkuverkostoa kartta-aineiston avulla.



Mullankaivajien Heikan koulun oppilaita koekaivauksella. Kuva: Minna Lehtola, Forssan mullankaivajat.

Keväällä 2019 toteutettu toinen kenttäjakso, jossa keskityttiin puiston polkuverkoston inventointiin ja paikantamiseen maakairanäytteiden avulla toimi osana Mullankaivajien pedagogista kokonaisuutta. Kenttäpäivään 20.5. osallistui TET-harjoittelija, Tölön koulun 7.luokan oppilas, joka oli mukana kenttäpäivän aamusta lähtien todistamassa eri osapuolten yhteistyötä. Kaupungin vesilaitos saapui paikalle merkkamaan maastoon alueella pinnassa kulkevat vesiputket ja Forssan verkkopalvelun kaapelinäytössä kartoitettiin kaapelien reitit Yhtiönpuistossa. Varotoimet poistavat näytteenotosta aiheutuvat mahdolliset riskit puiston infrastruktuurille. TET-harjoittelija oli mukana karttojen tulkitsemisessä, näytteenottoaikojen merkkamisessa sekä pääsi seuraamaan maanmittajien työskentelyä heidän ottaessaan näytteenottoaikojen mittapisteet ylös. TET-harjoittelija vastasi kairanäytteiden valokuvaamisesta ja kuvauspäiväkirjan ylläpidosta yhdessä hankkeen henkilökunnan kanssa sekä osallistui aktiivisesti ja innostuneesti myös itse näytteenottoon. Kaiken kaikkiaan yhden TET-harjoittelupäivän aikana oppilas pääsi todistamaan sekä osallistumaan arkeologisen inventoinnin tekemiseen sen monine vaiheineen.

8. VIESTINTÄ

Hankkeen aikana oltiin aktiivisessa yhteydessä paikallismedian (Forssan Lehti, Seutusanomat) kanssa. Mullankaivajat julkaisivat 3 blogikirjoitusta ja Forssan Mullankaivajat esittäytyivät Opettaja -lehdessä keväällä 2019 Heikan koulun opettaja Atte Lähdekorven haastattelussa, Kulttuurirahaston blogi -kirjoitus. Käytössä olivat myös Forssan museon sosiaalisen median kanavat.

Hankkeen kontaktikertoja varten valmistettu työpajamateriaali muokattiin Menneisyyttä tutkimassa - tehtäväkokonaisuudeksi, jossa koululaiset 5-7 -luokilta kutsuttiin museolle tekemään historiaan ja arkeologiaan liittyviä tehtäviä. Syksyllä 2018 tehtäviä kävi museolla tekemässä kaikkiaan 9 koululuokkaa. Tehtävät soveltuvat myös vietäväksi koululuokkaan ja niitä pääsivätkin syksyllä 2018 testaamaan omassa luokkahuoneessaan Vieremän koulun 5. -luokkalaiset.

MITTAAMINEN



Arkeologi kirjaa tutkittavasta kohteesta talteen mahdollisimman tarkat tiedot. Yksi oleellinen tieto ovat tarkat mittatulokset. Nyt selvitetään luokkahuoneen mitat!

Käytä apunasi mittakelaa ja selvitä luokkahuoneen seinien pituudet.

Kirjaa mitat muistiin!

Hankkeen aikana valmistettiin opetus- ja työpajamateriaaleja koululuokkien käyttöön. Kuva: Forssan museo.

Mullankaivajien matkasta koostettiin Forssan museolla näyttely, joka oli esillä museon galleriatilassa 20.11. – 2.12.2018. Näyttelyn avajaisissa kenttätöihin osallistuneet oppilaat pääsivät kokemaan näyttelyn avajaiset juhlavieraina. Avajaisiin osallistui 32 henkilöä. Näyttelyn aikana museossa vieraili kaikkiaan 497 kävijää.

Hankkeessa kerätyn lähdeaineiston pohjalta syntyi käsikirjoitus uuteen opastukseen. Kesällä 2018 käynnistyivät yleisölle maksuttomat opastetut historiakävelyt Forssan Yhtiönpuistoon Forssan museon järjestäminä. Maksuttomia opastuksia järjestettiin vuonna 2018 yhteensä 5 kertaa ja keväällä 2019 2 kertaa. Yleisöopastusten lisäksi Yhtiönpuiston historiakävelyille osallistui syksyllä 2018 myös paikallisen Forssan Yhteislyseon valinnaisen historian ryhmä. Opastukset tulevat jäämään Forssan museon vuosikalenteriin tarjottavaksi sekä yleisöopastuksilla museokävijöille, että tilauskierroksina lukiolaisryhmille.

Forssan mullankaivajat osallistuivat 7.9.2018 Jokioisilla Elonkierrossa järjestettyyn Lasten Maataloustapahtuma Mansikkiin. Tapahtumassa on toiminnallisia rasti- ja puuhapisteitä lapsille. Mullankaivajien tapahtumapisteelle lavastettiin kaivausalue, jonne hiekan sekaan piilotettiin pienesineitä lasten esiin kaivettavaksi. Mansikki on vuonna 2014 perustettu tapahtuma, jossa kävi ensimmäisenä vuotena yhden päivän aikana n. 4000 kävijää. Kävijämäärät ovat kasvaneet vuosi vuodelta ja 2018 kävijöitä oli n. 6000.

9. YHTEENVETO JA JATKO

Forssan Mullankaivajien hanke 2018-2019 toteutus kohdistui Forssan keskustassa sijaitsevan Yhtiönpuiston alueelle. Puisto on rakennuksineen historiallinen osa Forssan teollisuusyhdyskuntaa, joka on mainittu Museoviraston Valtakunnallisesti merkittävien rakennettujen kulttuuriympäristöjen listauksessa. Alueella ei ole tunnettuja muinaisjäänköksiä, eikä se ole Muinaismuistolain suojaama kohde. Mullankaivajat -hankkeen inventointitoimet toteutettiin arkeologista tieteellistä toimintatapaa noudattaen.

Hankkeen painotus oli tieteellisen lähestymistavan lisäksi voimakkaan pedagoginen ja hankkeen suunnittelussa, kohdevalinnoissa ja aikataulutuksessa otettiin kaikessa huomioon alakouluryhmien tarpeen sekä voimassa oleva opetussuunnitelma. Pedagoginen lähestymistapa ohjasi toimintaa niin arkeologiaan ja tieteelliseen tutkimukseen perehdyttävillä kontaktikerroilla kuin kenttäjaksolla. Mullankaivajien Heikan koulun 5a-luokan oppilaat toteuttivat yhdessä hankkeen henkilökunnan kanssa arkeologisen kaivauksen alusta loppuun, ollen mukana kenttäkauteen valmistavissa toimenpiteissä aina arkistomateriaaleihin tutustumisesta kaivauksilla käytettyjen seulojen rakentamiseen ja jälkitöihin saakka.

Koemme hankkeen palvelleen hyvin pedagogista tarkoitustaan, mutta myös toteuttaneen arkeologisen seudullisen tutkimuksen merkityksellisyyttä. Hankkeen kenttätyöt herättivät laajalti kiinnostusta paikallismediassa ja kaivauksilla vierailleet paikalliset ihmiset osallistuivat Yhtiönpuiston tarinan kertomiseen jakamalla hankkeen henkilökunnan kanssa omat muistonsa ja tietonsa puiston ja sen rakennusten menneisyydestä. Hanke toi Yhtiönpuiston, palan forssalaista teollisuushistoriaa lähemmäs koululaisia ja kaupunkilaisia. Hankkeen myötä julkaistiin blogikirjoituksia, some-päivityksiä ja lehtikirjoituksia. Lisäksi valmistettiin työpaja- ja opastusmateriaaleja, jotka kestävät aikaa ja jäävät Forssan museon yleisötyön käyttöön.

Forssan Mullankaivajien hankkeessa mukana olleet Forssan museo ja Kulttuuriyhdistys Kuvio Ry tunnistavat Mullankaivajat -hankkeen hyödyt ja potentiaalisen seutukunnallisen identiteetin luojana, arkeologisen tiedon avaajana sekä koululaisia osallistavana työskentelytapana. Seudun potentiaalia Mullankaivajien osalta on vasta raapaistu pinnalta. Alueella, niin Forssan kaupungin kuin seutukunnan alueella on tunnettuja muinaisjäänköskohteita sekä ennalta inventoimattomia alueita, jotka soveltuisivat Mullankaivajat -hankkeen kohteiksi. Arkeologian metodiikassa on myös paljon sellaista mihin ei yhden hankekauden aikana vielä päästy tutustumaan.

Forssan Mullankaivajat aikovat osallistua hankerahan hakuun myös elokuussa 2018 uuden paikallisen inventointisuunnitelman kera, osallistaen koululaisia arkeologiseen tutkimukseen sekä tuomalla oman kotiseudun menneisyyttä helposti lähestyttävässä muodossa koululaisten lisäksi myös muiden paikallisten asukkaiden saataville.

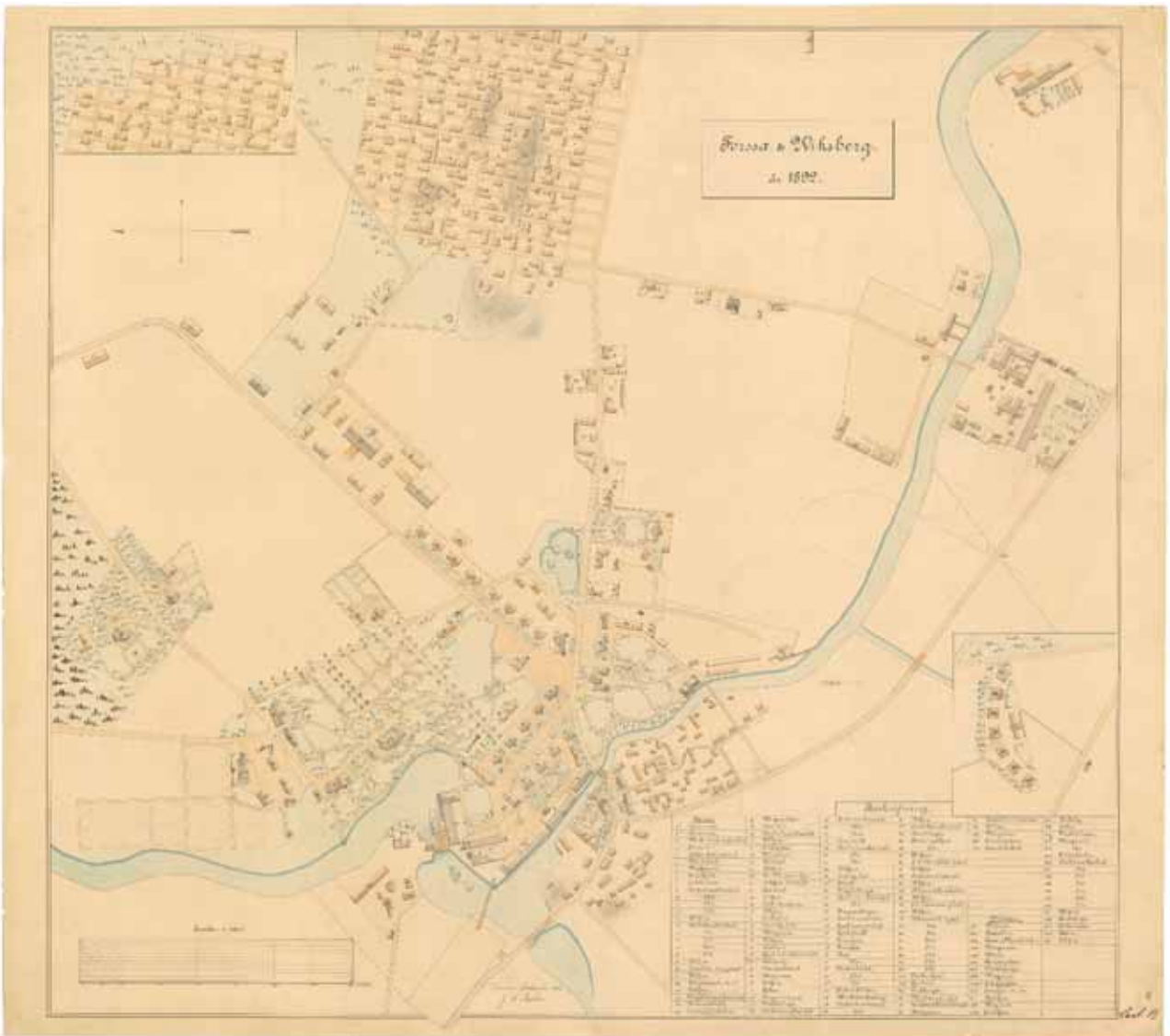


Mullankaivajien Heikan koulun oppilaita Forssan Yhtiönpuistossa koekaivausten kenttäpäivänä. Kuva: Minna Lehtola, Forssan mullankaivajat.

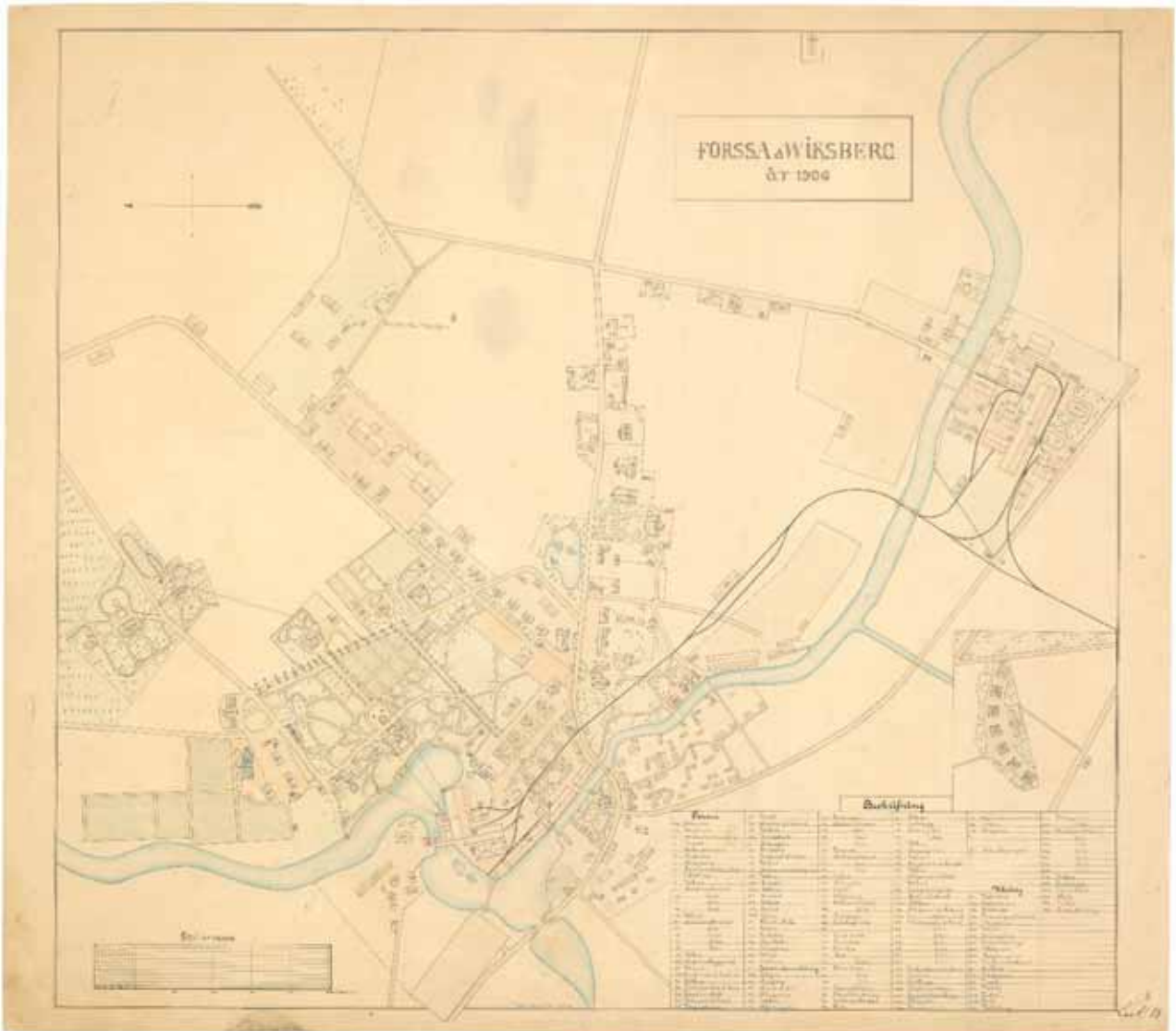
KARTAT



Kartta 1871. Elinkeinoelämän keskusarkisto ELKA.



Kartta 1892. Elinkeinoelämän keskusarkisto ELKA.



Kartta 1906. Elinkeinoelämän keskusarkisto ELKA.

KUVAT

Hankkeessa otetut tutkimusten dokumentointi-, löytö sekä työkuvat säilytetään digitaalisessa muodossa Forssan museolla. Kaikki hankkeen valokuvat on luetteloitu (Liite 1., Liite 2., Liite 4.).

LIITTEET

- Liite 1. Kuvaluettelo 2018
- Liite 2. Kuvaluettelo löydöt 2018
- Liite 3. Löytöluettelo 2018
- Liite 4. Kuvaluettelo maakairanäytteet 2019
- Liite 5. Kaivausalueen dokumentointi Taso 6.
- Liite 6. Kaivausalueen dokumentointi Taso 8.
- Liite 7. Kaivausalueen dokumentointi Taso 9.
- Liite 8. Kaivausalueen dokumentointi Pohjoisprofiili
- Liite 9. Kaivausalueet 2018
- Liite 10. Liite 10. Kaivausalueet 2018 Alue 1
- Liite 11. Kaivausalueiden mittapisteet 2018
- Liite 12. Maakairanäytteiden mittapisteet 2019 ilmakekuva
- Liite 13. Maakairanäytteiden mittapisteet 2019 kartta
- Liite 14. Maakairanäytteiden mittapisteet 2019 lista

LÄHTEET

- Ahonen Kaisa 1978: Forssan teollisuusympäristön taustaa. Forssa.
- Arkkitehtitoimisto Helena Saatsi 1991: Forssan Keskuspuisto. Kehräämöalueen, Yhtiönpuiston ja Sortohaaran metsäpuiston suunnitelma.
- Enqvist, Johanna 2006: Arkeologisen kulttuuriperinnön täydentävät selvitykset Hämeessä 2005–2006: Historiallisen ajan kiinteiden muinaisjäännösten inventointi Forssassa 14.–15.9.2005.
- Forssan vanha kehräämö. Inventointi
- Huttunen, K. Heikkilä, P. Suominen, A. 2012: Rimppa soi! Opas Forssan Kehräämöalueelle. Forssa.
- Kajaste, Tapani 1973. Forssan vanha rakennuskanta
- Kaukovalta, K.V. 1934. Forssan puuvillatehtaan historia 1847-1934. Hämeenlinna.
- Peltovuori, Risto 1993: Forssan historia. Forssa.
- Pesonen, Petro 2005: Forssan arkeologinen inventointi
- Pohjakallio, Lauri 1994: Lounais-Hämeen esihistoria. Lounais-Hämeen Kotiseutu- ja Museoyhdistys, Vuosikirja 63 – 1994. Forssa.

LIITE 1.

MULLANKAIVAJAT FORSSA			KUALUETTELO KESÄ 2018			YHTIÖNPUISTO ALUE1		
Numero	Alue	Taso	Kerros	Selite	Kuvatyyppi	Kuvausaika	Kuvaaja	
1	1	0		pintamaa ennen poistoa	digi	28052018	ML	
2	1	0		työkuva, pintamaan poisto	digi	28052018	ML	
3	1	1		työkuva, tason 1 valmistelu dokumentointia varten	digi	28052018	ML	
4	1	1		tason dokumentointi, pohjoiseen	digi	28052018	TR	
5	1	1		tason dokumentointi, pohjoiseen	digi	28052018	TR	
6	1	1		tason dokumentointi, pohjoispäätty, itään	digi	28052018	TR	
7	1	1		tason dokumentointi, kaakkoon	digi	28052018		
8	1	1		kaivausalueen suoja-aidat	digi	28052018	ML	
9	2	pinta		mahdollinen toinen kaivausalue	digi	28052018	ML	
10	2	pinta		mahdollinen toinen kaivausalue	digi	28052018	ML	
11	2	pinta		mahdollinen toinen kaivausalue	digi	28052018	ML	
12	1			1 työkuva, pohjoiseen	digi	29052018	RK	
13	1			1 työkuva, länteen	digi	29052018	ML	
14	1			1 työkuva, etelään	digi	29052018	ML	
15				työkuva, polkuinventointi	digi	29052018	ML	
16				työkuva, polkuinventointi	digi	29052018	pojat	
17				työkuva, polkuinventointi	digi	29052018	pojat	
18				työkuva, polkuinventointi	digi	29052018	pojat	
19				työkuva, polkuinventointi	digi	29052018	pojat	
20	1			1 työkuva, löytöpussi	digi	29052018	pojat	
21	1			polkuinventointi	digi	29052018	pojat	
22	1			1 työkuva, löytöpussi	digi	29052018	pojat	
23	1			1 työkuva, seulapaikka	digi	29052018	pojat	
24	1			1 työkuva	digi	29052018	Peppi	
25	1			1 työkuva	digi	29052018	Aurora	
26	1			1 yksityiskohtakuva, pullolasi in situ	digi	29052018	Aurora	
27	1			1 yksityiskohtakuva, tiili in situ	digi	29052018	Aurora	
28	1			työkuva, seulapaikka	digi	29052018	Aurora	

29	1	1	työkuva, polkuinventointi		digii	29052018	Aurora
30	1	1	1 yksityiskohtakuva, keramiikka in situ		digii	29052018	Aurora
31	1	1	1 yksityiskohtakuva, rautaa kerroksessa 1		digii	29052018	Aurora
32	1	1	1 yksityiskohtakuva, pullolasi in situ		digii	29052018	Peppi
33	1	1	1 työkuva		digii	29052018	RK
34	1	2	tason dokumentointi, pohjoiseen		digii	29052018	ML
35	1	2	työkuva, tason dokumentointi		digii	29052018	TR
36	1	2	tason dokumentointi, etelään		digii	29052018	TR
37	1	2	tason dokumentointi, ruudut 1AB		digii	29052018	TR
38	1	2	tason dokumentointi, ruudut 1BC		digii	29052018	TR
39	1	2	tason dokumentointi, ruudut 1CD		digii	29052018	TR
40	1	2	tason dokumentointi, ruudut 1CD + 2D		digii	29052018	TR
41	1	2	tason dokumentointi, ruudut 2CD		digii	29052018	TR
42	1	2	tason dokumentointi, ruudut 2BC		digii	29052018	TR
43	1	2	tason dokumentointi, ruudut 2AB		digii	29052018	TR
44	1	2	tason dokumentointi, ruudut 2AB		digii	29052018	TR
45	1	2	tason dokumentointi, ruudut 3AB		digii	29052018	TR
46	1	2	tason dokumentointi, ruudut 3BC		digii	29052018	TR
46	1	2	tason dokumentointi, ruudut 3BCD		digii	29052018	TR
48	1	2	tason dokumentointi, ruudut 3AB		digii	29052018	TR
49	1	2	tason dokumentointi, ruudut 4CD		digii	29052018	TR
50	1	2	tason dokumentointi, ruudut 4BCD		digii	29052018	TR
51	1	2	tason dokumentointi, ruudut ABC		digii	29052018	TR
52	1	2	tason dokumentointi, ruudut 4AB		digii	29052018	TR
53	1	3	pohjoispääty, taso kesken työtä jatkettiin seuraavana aamuna		digii	30052018	
54	1	3	alueen keskiosa, taso kesken työtä jatkettiin seuraavan aamuna		digii	30052018	
55	1	3	eteläpääty, taso kesken työtä jatkettiin seuraavana aamuna		digii	30052018	
56	1	3	yksityiskohtakuva, keraaminen taittokorkki tasossa, ruutu 3D		digii	30052018	
57	1	3	yksityiskohtakuva, rautaa tasossa, ruutu 4D		digii	30052018	
58	1	3	tason dokumentointi, pohjoiseen		digii	31052018	
59	1	3	tason dokumentointi		digii	31052018	
60	1	3	tason dokumentointi, eteläpääty		digii	31052018	
61	1	3	tason dokumentointi, pohjoiseen		digii	31052018	

62	1	3	tason dokumentointi, pohjoiseen	dig	31052018
63	1	3	tason dokumentointi, etelään	dig	31052018
64	1	3	yksityiskohtakuva, keraaminen taittokorkki tasossa, ruutu 3D	dig	31052018
65	1	3	yksityiskohtakuva, rautaa tasossa, ruutu 4D	dig	31052018
66	1	3	yksityiskohtakuva, maalattua puuta	dig	31052018
67	1		työkuva, poistettu pintamaa	dig	31052018 ML
68	1		työkuva, polkuinventointi	dig	31052018 ML
69	1		työkuva, polkuinventointi	dig	31052018 ML
70	1	4	tason dokumentointi, pohjoiseen	dig	1062018
71	1	4	tason dokumentointi, pohjoispääty, länteen	dig	1062018
72	1	4	tason dokumentointi, itään	dig	1062018
73	1	4	tason dokumentointi, itään	dig	1062018
74	1	4	tason dokumentointi, pohjoispääty, itään	dig	1062018
75	1	4	tason dokumentointi, etelään	dig	1062018
76	1	4	tason dokumentointi, betonirakenne, nurkka 4	dig	1062018
77	1	4	yksityiskohtakuva, kiviä tasossa	dig	1062018
78	1	4	yksityiskohtakuva, lasia ja tiiltä tasossa	dig	1062018
79	1	5	tason dokumentointi, pohjoiseen	dig	6062018 TR
80	1	5	tason dokumentointi, pohjoiseen	dig	6062018 TR
81	1	5	tason dokumentointi, pohjoiseen	dig	6062018 TR
82	1	5	tason dokumentointi, ruutu 1A	dig	6062018 TR
83	1	5	tason dokumentointi, ruutu 1B	dig	6062018 TR
84	1	5	tason dokumentointi, ruutu 1C	dig	6062018 TR
85	1	5	tason dokumentointi, ruutu 1D	dig	6062018 TR
86	1	5	tason dokumentointi, ruutu 3D	dig	6062018 TR
87	1	5	tason dokumentointi, ruutu 3C	dig	6062018 TR
88	1	5	tason dokumentointi, ruutu 3B	dig	6062018 TR
89	1	5	tason dokumentointi, ruutu 3A	dig	6062018 TR
90	1	5	tason dokumentointi, ruutu 4A	dig	6062018 TR
91	1	5	tason dokumentointi, ruutu 4B	dig	6062018 TR
92	1	5	tason dokumentointi, ruutu 4C	dig	6062018 TR
93	1	5	tason dokumentointi, ruutu 4D	dig	6062018 TR
94	1	5	tason dokumentointi, ruutu 2D	dig	6062018 TR

95	1	5	tason dokumentointi, ruutu 2C	digitaalinen	6062018	TR
96	1	5	tason dokumentointi, ruutu 2B	digitaalinen	6062018	TR
97	1	5	tason dokumentointi, ruutu 2A	digitaalinen	6062018	TR
98	1	5	yksityiskohtakuva, betonirakenne, nurkka 4	digitaalinen	6062018	TR
99	1	5	yksityiskohtakuva, betonirakenne, nurkka 4	digitaalinen	6062018	TR
100	1	5	yksityiskohtakuva, betonirakenne, nurkka 4	digitaalinen	6062018	TR
101	1	5	yksityiskohtakuva, betonirakenne, nurkka 4	digitaalinen	6062018	TR
102	1	5	yksityiskohtakuva, rautaa tasossa, ruutu 4C	digitaalinen	6062018	TR
103	1	5	yksityiskohtakuva, rautaa tasossa, ruutu 4C	digitaalinen	6062018	TR
104	1	5	yksityiskohtakuva, rautaa tasossa, ruutu 4C	digitaalinen	6062018	TR
105	1	6	tason dokumentointi, pojoiseen	digitaalinen	7062018	TR
106	1	6	tason dokumentointi, pohjoiseen	digitaalinen	7062018	TR
107	1	6	tason dokumentointi, etelään	digitaalinen	7062018	TR
108	1	6	tason dokumentointi, ruutu 1AB	digitaalinen	7062018	TR
109	1	6	tason dokumentointi, ruutu 1BC	digitaalinen	7062018	TR
110	1	6	tason dokumentointi, ruutu 1CD	digitaalinen	7062018	TR
111	1	6	tason dokumentointi, ruutu 1D3D	digitaalinen	7062018	TR
112	1	6	tason dokumentointi, ruutu 3DC	digitaalinen	7062018	TR
113	1	6	tason dokumentointi, ruutu 3CB	digitaalinen	7062018	TR
114	1	6	tason dokumentointi, ruutu 3A	digitaalinen	7062018	TR
115	1	6	tason dokumentointi, ruutu 3A4A	digitaalinen	7062018	TR
116	1	6	tason dokumentointi, ruutu 4B	digitaalinen	7062018	TR
117	1	6	tason dokumentointi, ruutu 4C	digitaalinen	7062018	TR
118	1	6	tason dokumentointi, ruutu 4D	digitaalinen	7062018	TR
119	1	6	tason dokumentointi, ruutu 2D	digitaalinen	7062018	TR
120	1	6	tason dokumentointi, ruutu 2C	digitaalinen	7062018	TR
121	1	6	tason dokumentointi, ruutu 2B	digitaalinen	7062018	TR
122	1	6	tason dokumentointi, ruutu 2A	digitaalinen	7062018	TR
123	1	6	nurkka 1	digitaalinen	7062018	TR
124	1	6	nurkka 2	digitaalinen	7062018	TR
125	1	6	nurkka 3	digitaalinen	7062018	TR
126	1	6	nurkka 4	digitaalinen	7062018	TR
127	1	6	rautanaula in situ, ruutu 2D	digitaalinen	7062018	TR

128	1	6	rautanaula in situ, ruutu 2D	dig	7062018 TR
129	1	6	nurkka 3 ja nurkka 4 ennen täyttöä	dig	7062018 TR
130	1	7	tason dokumentointi, pohjoiseen	dig	7062018 TR
131	1	7	tason dokumentointi, pohjoiseen	dig	7062018 TR
132	1	7	tason dokumentointi, länteen	dig	7062018 TR
133	1	7	tason dokumentointi, etelään	dig	7062018 TR
134	1	7	tason dokumentointi, etelään	dig	7062018 TR
135	1	7	tason dokumentointi, etelään	dig	7062018 TR
136	1	7	tason dokumentointi, pohjoiseen	dig	7062018 TR
137	1	7	tason dokumentointi, länteen	dig	7062018 TR
138	1	7	metallia ja betonia, ruutu 1AB, etelään	dig	7062018 TR
139	1	7	metallia ja betonia, ruutu 1AB, etelään	dig	7062018 TR
140	1	7	metallia ja betonia, ruutu 1AB, itään	dig	7062018 TR
141	1	7	metallia ja betonia, ruutu 1AB, itään	dig	7062018 TR
142	1	7	tiili, ruutu 2A, etelään	dig	7062018 TR
143	1	7	valettu betoni ja rautaa, ruutu 1AB	dig	7062018 TR
144	1	7	valettu betoni ja rautaa, ruutu 1AB	dig	7062018 TR
145	1	7	valettu betoni ja rautaa, ruutu 1AB	dig	7062018 TR
146	1	8	tason dokumentointi, pohjoiseen	dig	8062018 TR
147	1	8	tason dokumentointi, pohjoiseen	dig	8062018 TR
148	1	8	tason dokumentointi, ylhäältä	dig	8062018 TR
149	1	8	tiili, ruutu 2A, etelään	dig	8062018 TR
150	1	8	valettu betoni ja rautaa, ruutu 1AB	dig	8062018 TR
151	1	8	valettu betoni ja rautaa, ruutu 1AB	dig	8062018 TR
152	1	8	valettu betoni ja rautaa, ruutu 1AB	dig	8062018 TR
153	1	8	tiili	dig	8062018 TR
154	1	8	tiilirakenne, ruutu 1AB	dig	8062018 TR
155	1	8	tiilirakenne, ruutu 1AB	dig	8062018 TR
156	1	8	tiilirakenne, ruutu 1AB	dig	8062018 TR
157	1	9	tason dokumentointi, etelään	dig	8062018 TR
158	1	9	tason dokumentointi, pohjoiseen	dig	8062018 TR
159	1	9	tason dokumentointi, itään	dig	8062018 TR
160	1	9	tason dokumentointi, itään	dig	8062018 TR

161	1	9	valettu betoni ja rautaa, ruutu 1AB	8062018	TR
162	1	9	tiili, ruutu 2A	8062018	TR
163	1	9	kivi, ruutu 1B	8062018	TR
164	1	9	kivi, ruutu 2A	8062018	TR
165	1	9	tiilirakenne, ruutu 1AB	8062018	TR
166	1	9	tiilirakenne, ruutu 1AB	8062018	TR
167	1	9	tiilirakenne, ruutu 1AB	8062018	TR
168	1	9	tiilirakenne, ruutu 1AB	8062018	TR
169	1	9	tiilirakenne, ruutu 1AB	8062018	TR
170	1	9	pohjoisprofiili	8062018	TR
171	1	9	nurkka 1	8062018	TR
172	1	9	nurkka 1	8062018	TR
173	1	9	nurkka 2	8062018	TR
174	1	9	nurkka 2	8062018	TR
175	1	9	pohjoisprofiili	8062018	TR
176	1	9	pohjoisprofiili	8062018	TR
177	1	9	pohjoisprofiili	8062018	TR
178	1	9	pohjoisprofiili	8062018	TR

LIITE 2.

KUVALUETTELO MULLANKAIVAajat 2018 Löydöt

6.5.2019

KUVAaja: TUULI RAVANTTI

NUMERO SELITE ESINEEN NUMERO

1	Alumiininen voidepakkaus	155
2	valkoista lasitettua ja koristeltua keramiikkaa	156
3	hiiltä	
4	puuta	
5	kruunukorkit	
6	rautaa	
7	laastia	
8	tiiltä	
9	muovia	
10	punasavikeramiikkaa	
11	pullolasia	
12	rautanauvoja	
13	pultti	143
14	taiwan -merkitty pultti	32
15	taiwan -merkitty pultti	32
16	luu	237
17	luu	237
18	luu	237
19	luu	237
20	lasikuona	387
21	lasikuona	387
22	siiliriipus	76
23	siiliriipus	76
24	siiliriipus	76
25	siiliriipus	76
26	raha	64
27	raha	64
28	kaakelin reunapala	225

29 punavasiirukun reunapala	258
30 saviastia, jossa lasitetta jäljellä	225
31 saviastia, jossa lasitetta jäljellä	225
32 keraaminen korkki	144
33 keraaminen korkki	144
34 ruskeaa pullolaisia, pullon suu	13

Löytö	Kerros	Ruutu	Laji	Materiaali	Kuvaus	Kpl	mm	g
1	pinta	2c	rautanaula	metalli	kokonainen ruosteinen takorautanaulu	1	70x5x15	15
2	pinta		käyttökeramiikka	keramiikka	punasaven kappale, jossa hieman pintaa jäljellä	1	30x20x17	5
3	pinta		käyttölasi	lasi	ruskea rikkoutunutta lasia, esineen katkelma	2	15 ja 14	0
4	1 1a		käyttölasi	lasi	kaarevaa ruskeaa lasia	3	40x20x3	5
5	1 1a		tiili	tiili		2	30x10x17	4
6	1 1a		pullonkorkki	metalli	kruunukorkki, karhu ja kierrekorkin sinettiosan kappale	2	30	2
7	1 1b		pullonkorkki	metalli	kruunukorkki	4	30	4
8	1 1b		käyttölasi	lasi	kirkas, lievästi kaareva lasi, jossa kohonumeroin 18	1	17x19x3	1
9	1 1c		käyttökeramiikka	keramiikka	kaareva keramiikan pala, jossa on ehkä ulko- ja sisäpinnat	1	50x25x5	6
10	1 1c		käyttölasi	lasi	kaarevaa ruskeaa lasia	1	35x15x3	2
11	1 1c		kuonaa	lasi	hiekk- ja lasisekotteista kuonaa	1	35x25x8	7
12	1 1c		muovi	muovi	kovaa läpinäkyvää kaarevaa muovia	1	15x9	0
13	1 1c		käyttölasi	lasi	ruskeaa käyttölasiä, mukana kappale pullonkaulasta ja suusta	4	33x20x5	7
14	1 1c		käyttökeramiikka	keramiikka	isoimmassa kappaleessa ruskeaa ulkopinta tallella	3	40x30x10	11
15	1 1c		pullonkorkki	metalli	KOFF kruunukorkki	1	30	2
16	1 1d		käyttölasi	lasi	kirkas lasi	5	26x24x2	4
17	1 1d		käyttölasi	lasi	ruskeaa kaartuvaa käyttölasiä	1	30x25x2	2
18	1 1d		pullonkorkki	metalli	ruostuneita kruunukorkkeja ja kappaleita multapaakkuineen	4	30	22
19	1 1d		muovi	muovi	sininen muovin kappale	1	19x6	0
20	1 1d		käyttökeramiikka	keramiikka		1	10x7	0
21	1 2a		rautanaula	metalli	takorautaisen naulan katkelma, ruostunut	1	30x20x10	6
22	1 2a		käyttölasi	lasi	ruskeaa kaartuvaa käyttölasiä	4	30x25x2	9
23	1 2a		muovi	muovi	musta muovin kappale	1	16x7x1	0
24	1 2a		käyttölasi	lasi	ruskeaa kaartuvaa käyttölasiä	2	50x18x2	6
25	1 2c		puu	puu	sini-vihreäksi maalattu puutikki	1	174x4	2
26	1 2c		rautanaula	metalli	rautanaulan katkelma, kanta	1	10x10	1
27	1 2c		hiiltä	hiili	hiiltynyttä puuta	3	10x5	0
28	1 2c		tiili	tiili	punsaven kappaleita, yhdessä pintaa jäljellä	4	70x40x25	76
29	1 2c		kuonaa	lasi	lasi?kuonaa	1	30x25x15	5

30	1 2d	muovi	muovi	muovi	ohut muovin kappale, kirkas ja musta		2	50x70x50	0
31	1 2d	käyttölasi	lasi	lasi	vihreää lasia		1	15x10x2	0
32	1 2d	pultti	metalli	metalli	ruostunut pultti, jossa punainen korkki, jossa teksti TAIWAN		1	85x22	14
33	1 2d	pullonkorkki	metalli	metalli	ruostunut kruunukorkki multapaakussaan		2	30x25	5
34	1 2d	käyttölasi	lasi	lasi	ruskeaa käyttölasiä, pieninä paloina		5		2
35	1 3a	pullonkorkki	metalli	metalli	ruostunut kruunukorkki multapaakussaan		1	25	5
36	1 3a	käyttölasi	lasi	lasi	ruskeaa kaartuvaa käyttölasiä		2	45x10	4
37	1 3d	pullonkorkki	metalli	metalli	ruostunut kruunukorkki multapaakussaan		1	30	3
38	1 3d	käyttölasi	lasi	lasi	ruskeaa käyttölasiä		2	10x12	0
39	1 3d	ikkunalasi	lasi	lasi	kirkasta lasia		1	20x10	0
40	1 4a	tiili	tiili	tiili			5		8
41	1 4a	pullonkorkki	muovi	muovi	kruunukorkin muovitiivistie		1	25	1
42	1 4a	muovi	muovi	muovi	pieni pala kirkasta muovia		1	40x5	0
43	1 4b	käyttökeramiikka	keramiikka	keramiikka	lasitettu valkea keramiikka		1	15x5	0
44	1 4c	käyttölasi	lasi	lasi	ruskeaa käyttölasiä		2		3
45	1 4c	käyttölasi	lasi	lasi	vihreää käyttölasiä		1	13	0
46	1 4d	käyttölasi	lasi	lasi	ruskeaa käyttölasiä		3	20x20	5
47	1 4d	käyttölasi	lasi	lasi	kirkasta lasia		2	20x18	3
48	2 1a	tiili	tiili	tiili	punatiili		4	45x40x15	21
49	2 1a	käyttökeramiikka	keramiikka	keramiikka	punasavikeramiikka, ruukun kappaleita, joukossa reunapaloja		4	35x20x7	15
50	2 1a	käyttölasi	lasi	lasi	ruskeaa käyttölasiä		19	30x20	19
51	2 1a	ikkunalasi	lasi	lasi	kirkasta lasia		2	20	3
52	2 1b	käyttölasi	lasi	lasi	ruskeaa käyttölasiä		38	35x30	30
53	2 1b	käyttölasi	lasi	lasi	kirkasta lasia		2	25x13	1
54	2 1b	käyttökeramiikka	keramiikka	keramiikka	kaarevaa punasavikeramiikkaa		1	32x19	6
55	2 1b	hiili	hiili	hiili	hiiltynyttä puuta		1	10x15	0
56	2 1b	muurauslaasti	laasti	laasti	todennäköisesti muuramiseen käytettyä vaaleaa laastia		1	20x17	2
57	2 1c	käyttölasi	lasi	lasi	ruskeaa käyttölasiä		2	20	1
58	2 1d	käyttölasi	lasi	lasi	pinnoilta valkoista, sisältä kirkasta lasia		1	17x18	1
59	2 1d	käyttökeramiikka	keramiikka	keramiikka	kaarevaa valkoisella lasitettua keramiikkaa, astia?		1	15x15x4	1
60	2 1d	käyttölasi	lasi	lasi	ruseaa käyttölasiä		1	10x5x2	0
61	2 1d	hiili	hiili	hiili	hiiltynyttä puuta		1	5x6x4	0
62	2 1d	tiili	tiili	tiili	tiili		2	15x9x1	1

63	2 2a	käyttölasi	lasi	ruskea käyttölasi	15	32x12x2	11
64	2 2b	raha	metallia	10 penniä vuodelta 1973	1	20	3
65	2 2b	rautaa	metalli	1ksi pullonkorkin reunapala	5	15x15x3	5
66	2 2b	käyttölasi	lasi	ruskeaa käyttölasi	7	15x17x2	1
67	2 2b	pullonkorkki	muovi	korkin muovinen tiiviste	1	25	0
68	2 2c	tiili	tiili	punatiili	3	32x11x11	8
69	2 2c	käyttökeramiikka	keramiikka	punasavikeramiikka, pinnat ehjät	1	11x15x2	2
70	2 2c	käyttölasi	lasi	vihreää lasia	1	28x7x3	1
71	2 2c	pullonkorkki	metalli	kruunukorkki, hyvin säilynyt, karjala	1	30x6	2
72	2 2c	rautanaula	metalli	rautanaulan kanta	1	11x9x2	0
73	2 2c	käyttölasi	lasi	ruskeaa käyttölasi	6	15x11x2	3
74	2 2d	pullonkorkki	muovi	korkin muovinen tiiviste	1	28	0
75	2 2d	käyttölasi	lasi	ruskeaa, vihreää ja kirkasta	3	37x20x2	4
76	2 2d	koru	metalli	siiliiripus, hopean väriäinen, ei tummunut	1	17x10	1
77	2 3a	tiili	tiili	punatiilen kappaleita	2	23x16x7	2
78	2 3a	rautanaula	metalli	rautanaulan kanta?	1	11x7x4	0
79	2 3b	tiili	tiili	punatiilen kappaleita	4	46x24x10	16
80	2 3b	kuona	lasi	lasikuona	1	28x19x14	6
81	2 3b	käyttölasi	lasi	kirkasta reunasta kaartuvaa lasia, enine?	1	16x19x2	0
82	2 3b	rautanaula	metalli	rautanaulan varsi	1	23x5	0
83	2 3d	rautanaula	metalli	rautanaulan kappaleita	4	21x13x8	3
84	2 3d	käyttölasi	lasi	kirkas kaartuva lasi	1	21x11x3	0
85	2 4a	tiili	tiili	keltatiilen kappaleita	7	32x23x15	19
86	2 4a	kuonaa	lasi	lasikouna	1	23x20x1	3
87	2 4a	käyttökeramiikka	keramiikka	lasitettua käyttökeramiikkaa, asta?	1	10x6x2	0
88	2 4b	käyttölasi	lasi	rukseaa käyttölasi	1	24x19x2	2
89	2 4b	rautanaula	metalli	rautanaulan kappaleita, joista yksi ehjä naula	3	25x5x9	3
90	2 4b	tiili	tiili	punatiilen kappaleita	2	10x10x2	0
91	2 4c	käyttölasi	lasi	ruskeaa käyttölasi	1	29x20x2	2
92	2 4c	käyttölasi	lasi	kirkasta käyttölasi	4	17x14x3	2
93	2 4c	tiili	tiili	punatiilen kappaleita	4	17x13x2	1
94	2 4c	laasti	laasti	muurauslaasti	1	14x13x4	0
95	2 4d	laasti	laasti	muurauslaasti	2	37x25x16	20

96	2	4d	ikkunalasi	lasi	kirkas ikkunalasi	1	21x13x1	1
97	2	4d	käyttölasi	lasi	kirkasta käyttölasiä, kaarevaa		15x13x3	0
98	2	4d	tiili	tiili	punatiilen kappaleita	2	50x27x30	16
99	2	4d	rautanaula	metalli	rautanaulan kappale	1	20x6x6	1
100	3	1a	ikkunalasi	lasi	kirkasta ikkunalasia	2	23x13x2	1
101	3	1a	käyttökeramiikka	keramiikka	sisäpinnassa kellertävä lasite, punasavea	1	53x36x8	29
102	3	1a	rautanaula	metalli		1	63x7	12
103	3	1a	laasti	laasti	valkoista	1	18x11x5	1
104	3	1a	rauta	metalli	naulan kappaleita	2	45x8x6	8
105	3	1a	tiili	tiili	punatiili	4	40x20x3	19
106	3	1a	hiili	hiili	hiiltyneen puun kappaleita	3	20x12x6	0
107	3	1b	käyttölasi	lasi	kaartuvaa	1	25x23x2	3
108	3	1b	tiili	tiili	keltatiiltä	2	18x10x10	1
109	3	1b	ikkunalasia	lasi	ikkunalasia, kirkasta	2	20x11x2	1
110	3	1b	käyttökeramiikka	keramiikka	lasitettua valkoista	1	10x6x1	0
111	3	1b	rautaa	metalli	ruostuneita raudan kappaleita	2	22x11x3	1
112	3	1b	tiili	tiili	tiilen kappale	1	15x7	0
113	3	1c	ikkunalasi	lasi	kirkasta	2	18x10x2	2
114	3	1c	tiili	tiili		1	15x10x4	0
115	3	1c	rautaa	metalli	raudan kappale	1	35x19x7	5
116	3	1c	tiili	tiili	tiilen kappaleita	2	20x14x10	2
117	3	1c	hiili	hiili	pieniä hiilen kappaleita	5	9x10x4	0
118	3	1d	rautaa	metalli		16	65x45x1	40
119	3	1d	alumiini	metalli		1	35x15	0
120	3	1d	muovi	muovi	keinonahkahihna?	1	11x90	0
121	3	1d	hiili	hiili		1	12x4x3	0
122	3	1d	puu	puu		1	30x14x6	0
123	3	1d	tiili	tiili	vaalean oranssia	2	20x15x7	2
124	3	1d	käyttökeramiikka	keramiikka	punasavikeramiikka	3	33x30x3	10
125	3	1d	ikkunalasi	lasi	kirkasta	2	45x10x2	4
126	3	1d	käyttölasi	lasi	vihreää	1	19x11x3	1
127	3	1d	rautaa	metalli	raudan kappale	3	10x7x3	0
128	3	1d	käyttölasi	lasi	ruskeaa käyttölasiä	2	13x15x2	0

129	3 2a	käyttökeramiikka	keramiikka	lasitettua valkoista keramiikkaa, pohjapala, lautanen?	1 25x23x2	1
130	3 2a	tiili	tiili	tiilen kappaleita	2 15x15x2	0
131	3 2a	käyttölasi	lasi	kirjas käyttölasi	2 15x11x2	0
132	3 2a	laasti	laasti	savimaista tiivistä laastia	1 17x16x7	0
133	3 2a	käyttölasi	lasi	kirkaista lasia, kaareva	1 25x30x2	5
134	3 2b	styroks	muovi	styroksia	1 27x16x10	0
135	3 2b	käyttökeramiikka	keramiikka	keramiikan kappaleita, yhdessä lasite, useammassa pinta ehjä	4 20x23x2	5
136	3 2b	hiili	hiili		1 3x4x6	0
137	3 2b	laasti	laasti	muurauslaasti	1 35x27x20	15
138	3 2c	tiili	tiili	punasavitiilien kappaleita	4 15x12x3	2
139	3 2c	rauta	metalli	raudan kappale, ruostunut pahoin,	1 63x35x16	30
140	3 2c	muovi	muovi	muovin kappale, muovipussi?	1 50x45x1	0
141	3 2d	rauta	metalli	pieniä raudan kappaleita	10 20x12x2	5
142	3 2d	tiili	tiili	oranssaia sekä vaaleampaa	9 24x8x5	8
143	3 2d	rautanaula	metalli	suurikokoinen pultti	1 92x28	151
144	3 2d	pullonkorkki	keramiikka	valkoista poliinia, metallinen taittolukko puuttuu	1 40x25x19	19
145	3 2d	käyttölasi	lasi	kirjas ja ruskea	2 30x32x3	6
146	3 2d	hiili	tiili	hiili	1 9x8x3	0
147	3 2d	tiili	tiili	tiili	1 15x10x6	1
148	3 2d	tiili	tiili	tiilen kappaleita	5 20x15x11	5
149	3 3a	ikkunalasi	lasi	kirjas ikkunalasi	1 43x15x2	3
150	3 3a	rautanaula	metalli	rautanaulan osia, kanta + varsi	2 20x21x16	7
151	3 3a	kuona	lasi		1 10x6x5	0
152	3 3a	laasti	laasti		3 10x7x3	0
153	3 3a	muovi	kumi	musta kuminauha, jousto hävinnyt ajassa, ikkunatiiviste?	1 95x5x5	2
154	3 3b	kumi	kumi	musta kuminauha, jousto hävinnyt ajassa, ikkunatiiviste?	2 195x2	5
155	3 3b	alumiini	metalli	tahnatuubi	1 26x14x1	0
156	3 3b	käyttökeramiikka	keramiikka	valkoista posliinia, lasitteessa kuvakoristelua	1 18x10x2	0
157	3 3b	tiili	tiili	vaalean oranssia	2 18x8x6	2
158	3 3b	rauta	metalli		6 35x20x2	33
159	3 3b	ikkunalasi	lasi	kirjas lasi	3 25x22x2	3
160	3 3c	rautanaula	metalli	kokonainen ilman päätä	1 43x6x4	2
161	3 3c	käyttökeramiikka	keramiikka	keramiikan kappaleita, pinnat talleesa, cei lasitettu	3 16x15x3	3

162	3	3c	tiili	tiili	tiili	keltatiilen kappaleita	15	20x13x6	7
163	3	3c	muovi	muovi	muovi	kirkasta ja mustaa muovia	3	20x15x11	0
164	3	3c	käyttölasi	käyttölasi	lasi	ruskeaa käyttölasi	1	13x15x2	0
165	3	3c	rauta	rauta	metalli	raudan kappale, ruostunut pahoin,	1	25x26x13	6
166	3	3c	ikkunalasi	ikkunalasi	lasi	kirkas lasi	1	15x8x2	0
167	3	3d	käyttölasi	käyttölasi	lasi	kirkasta ja ruskeaa	3	50x10x3	4
168	3	3d	rautanaula	rautanaula	metalli	rautanaulan kappale	1	25x13x7	3
169	3	3d	käyttökeramiikka	käyttökeramiikka	keramiikka	pinta säilynyt	1	20x25x6	4
170	3	3d	tiili	tiili	tiili	tiilen kappaleita	7	40x35x2	19
171	3	3d	laasti	laasti	laasti	vaaleaa laastia	1	31x21x13	5
172	3	3d	kuona	kuona	lasi	hiilensekaista, tumma väri	2	25x18x7	7
173	3	3d	rauta	rauta	metalli		1	15x10x1	0
174	3	3d	keinonahka	keinonahka	muovi	harmaa keinonahkan pala, laukun hihna?	1	35x11x1	0
175	3	3d	kuonaa	kuonaa	lasi	suurikokoisia lasikuonan kappaleita	3	60x48x30	108
176	3	4a	tiili	tiili	tiili	punatiilen kappaleita	3	35x39x10	13
177	3	4a	muovi	muovi	muovi	mustaa muovia	2	40x20	0
178	3	4a	käyttölasi	käyttölasi	lasi	ruskeaa käyttölasi	1	20x15x3	0
179	3	4a	ikkunalasi	ikkunalasi	lasi	kirkas	2	25x13x2	0
180	3	4a	käyttökeramiikka	käyttökeramiikka	keramiikka	ehjä pinta	2	22x8x2	0
181	3	4a	rauta	rauta	metalli		2	19x10x5	0
182	3	4a	tiili	tiili	tiili	punatiilen kappaleita	4	23x22x5	0
183	3	4b	käyttölasi	käyttölasi	lasi	ruskeaa käyttölasi	1	36x29x2	6
184	3	4b	rauta	rauta	metalli	piikki ja naulan kappale	2	86x2	1
185	3	4b	ikkunalasi	ikkunalasi	lasi	kirkas	1	13x40x2	1
186	3	4b	kuona	kuona	lasi		1	30x13x8	3
187	3	4b	tiili	tiili	tiili	keltatiilen kappaleita	13	20x15x5	10
188	3	4c	kuona	kuona	lasi	tummaa, hiilensekaista	1	17x10x15	2
289	3	4c	ikkunalasi	ikkunalasi	lasi	kirkasta suoraa lasia	3	23x5x3	0
190	3	4c	muovi	muovi	muovi	mustaa, ruskeaa sekä SALVE-tekstillä valkoista muovia	3	35x15x3	0
191	3	4c	käyttökeramiikka	käyttökeramiikka	keramiikka	valkoinen lasite	1	15x10x5	0
192	3	4d	tiili	tiili	tiili	suurempi punatiiltäm pienempi keltaista	4	33x30x20	19
193	3	4d	käyttölasi	käyttölasi	lasi	kirkasta ja ruskeaa käyttölasi	2	45x30x3	9
194	3	4d	kuona	kuona	lasi	hiilen sekaista, mustaa	2	20x13x11	12

195	4 1a	käyttökeramiikka	keramiikka	toisessa valkoinen lasite		2	18x13x3	0
196	4 1a	hiili	hiili			1	10x6x4	0
197	4 1a	tiili	tiili	tiilen kappaleita		4	18x11x2	0
198	4 1a	rauta	metalli	ruostuneita raudan kappaleita		3	30x25x12	31
199	4 1a	rautanaula	metalli	rautanauloja		2	45x18x15	23
200	4 1b	laasti	laasti	kehystä ja huokoista		2	28x23x19	9
201	4 1b	tiili	tiili	vaalean punertavaa		5	18x14x7	3
202	4 1b	hiili	hiili			1	10x7x3	0
203	4 1b	ikkunalasi	lasi	kirkasta suoraa lasia		1	30x11x1	0
204	4 1b	laasti	laasti	vaaleaa laastia		3	95x63x23	170
205	4 1c	rautanaula	metalli	hyvin muotonsa säilyttänyt, korroosion peittämä		1	55x15x13	23
206	4 1c	käyttökeramiikka	keramiikka	ei lasitetta pintoja tallella, reunapala		2	22x25x13	9
207	4 1c	kuona	lasi	tummaa, hiilensekaista		1	28x18x13	6
208	4 1c	tiili	tiili	keltatiilen kappaleita		4	20x10x5	3
209	4 1c	muovi	muovi	kirkas		1	43x45	0
210	4 1c	käyttölasi	lasi	ruskeaa käyttölasiä, paksua		1	5x43x5	2
211	4 1c	ikkunalasi	lasi	kirkas suora lasi		1	52x32x2	9
212	4 1d	rautanaula	metalli	kokonainen rautanaula		1	75x7	13
213	4 1d	rauta	metalli			2	26x20x2	4
214	4 1d	muovi	muovi	ohut pitkän mallinen		1	21x1	0
215	4 1d	kuona	lasi	kaksi toisiinsa liittyvää kappaletta		2	66x25x26	22
216	4 1d	ikkunalasi	lasi	kirkasta		2	12x11x1	0
217	4 1d	hiili	hiili			4	10x6x1	0
218	4 1d	tiili	tiili	vaalean oranssia		1	16x7x6	0
219	4 2a	rauta	metalli			4	20x16x1	3
220	4 2a	kuona	lasi			1	25x18x12	4
221	4 2a	ikkunalasi	lasi	pirstaloitunutta ikkunalasia		3	35x14x2	3
222	4 2a	tiili	tiili	keltasavea		6	23x20x5	8
223	4 2a	hiili	hiili			1	11x7x3	0
224	4 2a	rautanaula	metalli	kokonainen		1	75x8	5
225	4 2a	käyttökeramiikka	keramiikka	1 pohja, yhdeN pinnassa koristelua, 1kaakelin reunapala		4	51x32x7	32
226	4 2b	tiili	tiili	punatiilen kappaleita		4	30x30x17	11
227	4 2b	kuona	lasi	tummaa, hiilensekaista		1	16x13x6	2

228	4 2b	hiili	hiili	hiili				2	10x7x3	0
229	4 2b	käyttökeramiikka	keramiikka	keramiikka	pyöreä esine			1	18x9	0
230	4 2b	asbesti	muovi	muovi	asbestinsekainen			2	27x15x3	2
231	4 2b	käyttökeramiikka	keramiikka	keramiikka	ei lasitetta pintoja tallella, reunapala			1	12x9x2	0
232	4 2c	tiili	tiili	tiili	punertavaa			2	11x10x3	0
233	4 2c	hiili	hiili	hiili				1	20x18x10	1
234	4 2c	käyttökeramiikka	keramiikka	keramiikka	toisessa valkoinen lasite/posiilini			2	16x9x6	2
235	4 2d	muovi	muovi	muovi	foliopäällysteistä muovia			1	20x9x3	0
236	4 2d	kuona	lasi	lasi				1	15x6x6	1
237	4 2d	luu	luu	luu	selkänikama, nauta?			1	72x37x37	82
238	4 2d	puu	puu	puu	osa talon rakenteita?			1	19x9x7	0
239	4 2d	rauta	metalli	metalli				2	28x13x7	3
240	4 3a	muovi	muovi	muovi	kirkas muovi			1	12x55	0
241	4 3a	tiili	tiili	tiili	keltasaven kappaleita			3	20x20x7	4
242	4 3a	ikkunalasi	lasi	lasi	kirkasta ja suoraa			3	22x18x2	2
243	4 3b	käyttökeramiikka	keramiikka	keramiikka	pinta ehjä, ei lasitetta			1	12x10x4	0
244	4 3b	rauta	metalli	metalli				1	25x13x10	4
245	4 3b	muovi	muovi	muovi	kirkas			1	26x42	0
246	4 3b	tiili	tiili	tiili	punasavi			2	105x70x33	161
247	4 3b	käyttölasi	lasi	lasi	ruskeaa kaarevaa lasia			1	53x46x3	17
248	4 3b	tiili	tiili	tiili	punasavi			8	48x48x30	134
249	4 3b	käyttölasi	lasi	lasi	kirkasta ja ruskeaa pullolaisia			2	6x6x2	0
250	4 3b	ikkunalasi	lasi	lasi	kirkas			1	25x8x2	0
251	4 3c	rautanaula	metalli	metalli	kokonainen rautanaula			1	52x9	4
252	4 3c	puu	puu	puu	puun kappale			1	30x13x5	0
253	4 3c	tiili	tiili	tiili	punaista ja vaalean oranssia			6	30x25x12	15
254	4 3c	käyttökeramiikka	keramiikka	keramiikka	yhdessä värillinen lasite, yksi reunapala			4	15x12x2	3
255	4 3c	kuona	lasi	lasi				4	60x25x25	83
256	4 3c	ikkunalasi	lasi	lasi	kirkas			1	19x5x2	0
257	4 3c	peiliilasi	muovi	muovi	heijastavapintaista, metallin väristä, peilimäistä muovia			2	12x8x1	
258	4 3d	käyttökeramiikka	keramiikka	keramiikka	ruucon kappaleita, yksi reunapala, yksi valkoista lasitettua			4	62x52x5	41
259	4 3d	kuona	lasi	lasi				1	35x65x55	134
260	4 4a	muovi	muovi	muovi	punainen kovamuovi			1	14x7x1	0

261	4 4a	rautanaula	metalli	metalli	pieniä rautanauloja		2	33x10x4	3
262	4 4a	rauta	metalli	metalli			2	9x6x3	0
263	4 4a	laasti	laasti	laasti	vaaleaa laastia		2	15x13x7	1
264	4 4a	tiili	tiili	tiili			3	11x9x3	0
265	4 4a	rauta	metalli	metalli	suurehko raudan kappale, salpa?		1	100x50x19	152
266	4 4c	käyttölasi	lasi	lasi	kirkas		1	23x19x3	2
267	4 4c	käyttökeramiikka	keramiikka	keramiikka	ohut		1	16x8	0
268	4 4c	hiili	hiili	hiili			1	15x9x8	0
269	4 4d	ikkunalasi	lasi	lasi	suora kirkas lasi		4	42x9x2	6
270	4 4d	käyttölasi	lasi	lasi	vihreä lasin kappale		1	25x9x3	0
271	4 4d	käyttökeramiikka	keramiikka	keramiikka	punasavikeramiikkaa, ruukun paloja		5	50x35x6	19
272	4 4d	tiili	tiili	tiili	keltaista		6	22x9x6	4
273	4 4d	rauta	metalli	metalli	raudan kappale, kenties nappi?		1	20x8	2
274	4 4d	kuona	lasi	lasi			1	12x12x4	0
275	5 1a	tiili	tiili	tiili	vaaleaa punertavaa		2	30x10x10	2
276	5 1a	käyttökeramiikka	keramiikka	keramiikka	pinta ehjä, dreijaus		1	17x7x2	0
277	5 1a	hiili	hiili	hiili			1	7x6x3	0
278	5 1a	puu	puu	puu			3	67x13x4	0
279	5 1b	käyttökeramiikka	keramiikka	keramiikka	eri sävyisiä, pinnat tallella		3	33x23x7	14
280	5 1b	kuona	lasi	lasi			2	15x15x8	1
281	5 1b	rautanaula	metalli	metalli	pieni		2	21x4x4	1
282	5 1b	ikkunalasi	lasi	lasi	kirkas lasi		2	13x13x2	1
283	5 1b	tiili	tiili	tiili	tiili		3	70x50x23	84
284	5 1b	rauta	metalli	metalli	pieniä kappaleita		3	6x15	0
285	5 1b	rauta	metalli	metalli	useaan osaan hajonnutta pahoin ruostunutta		15	60x60x1	55
286	5 1c	rautanaula	metalli	metalli	rautanaulan varsi		1	50x5x4	7
287	5 1c	kuona	lasi	lasi			4	29x20x15	15
288	5 1c	tiili	tiili	tiili	sekäväristä savitiiltä		9	50x25x15	38
289	5 1c	käyttölasi	lasi	lasi	ruskeaa kaarevaa käyttölasiä		1	25x20x3	0
290	5 1c	ikkunalasi	lasi	lasi	kirkasta suraa ikkunalasia		1	21x5x2	0
291	5 1c	muovi	muovi	muovi	foliopinoitteinen muovi		4		0
292	5 1c	muovi	muovi	muovi	väritön ohut muovi		2		3
293	5 1c	käyttökeramiikka	keramiikka	keramiikka	punasavikeamiikka		3	15x17x1	1

294	5 1d	ikkunalasi	lasi	kirkas suora lasi	1	100x62x2	23
295	5 1d	käyttökeramiikka	keramiikka	punasavea	2	22x18x1	2
296	5 1d	laasti	laasti	vaalea	1	15x8x2	0
297	5 1d	kuona	lasi	tummaa, hiilensekaista	2	45x22x18	24
298	5 1d	rauta	metalli	naulanpää	1	8	0
299	5 2a	ikkunalasi	lasi	kirkas ikkunalasi	2	36x14x2	2
300	5 2a	tiili	tiili		2	25x16x9	3
301	5 2a	rauta	metalli	naulankappaleita?	3	20x4x3	1
302	5 2a	rautanaula	metalli	kaksi rautanaulan vartta	2	45x8x5	6
303	5 2b	käyttökeramiikka	keramiikka	punasavea	2	34x20x3	2
304	5 2b	käyttölasi	lasi	vihreä	1	15x11x1	0
305	5 2b	tiili	tiili		4	20x17x6	6
306	5 2b	ikkunalasi	lasi	kiraksta ja suoraa	2	23x9x2	1
307	5 2b	rauta	metalli	rautanaulan kanta?	1	5x5x3	0
308	5 2b	käyttölasi	lasi	ruskea kaareva käyttölasi	1	43x34x3	9
309	5 2c	kuona	lasi		1	25x22x18	5
310	5 2c	tiili	tiili		1	35x32x20	18
311	5 2c	laasti	laasti				0
312	5 2c	rauta	metalli	rautanaulan kappaleita	2	11x5x4	0
313	5 2c	laasti	laasti	laastin kappaleita, valkoista	5	12x7x3	0
314	5 2c	rauta	metalli		1	57x40x35	67
315	5 2d	käyttökeramiikka	keramiikka	keltainen ja punainen lasite pinnassa, ulkopinta lasittamaton	1	20x16x6	4
316	5 2d	ikkunalasi	lasi	suora kirkas lasi	2	45x18x2	4
317	5 2d	tiili	tiili	monisävyistä	9	62x38x10	27
318	5 2d	käyttökeramiikka	keramiikka	ohutta keramiikkaa	3	16x13x1	1
319	5 2d	kumi	kumi	mustaa kovettunutta kumia, pinnassa uria	2	31x30x3	6
320	5 3a	ikkunalasi	lasi	kirjasta ja suoraa	1	20x18x1	1
321	5 3a	tiili	tiili	tiilen kappaleita	3	30x34x11	10
322	5 3a	kuona	lasi	lasia ja rautaa	1	25x17x13	6
323	5 3a	rauta	metalli	ohuita	6	26x15x2	2
324	5 3a	muovi	muovi	oranssia ja valkoista nauhamaista	3	40x11x1	1
325	5 3a	muovi	muovi	vaaleaa	3	65x30	0
326	5 3b	rauta	metalli	naulankappaleita?	2	24x10x5	0

327	5 3b	hiili	hiili	hiili	hiilen sekaista maata			
328	5 3b	kuona	lasi	lasi		1	24x12x5	0
329	5 3b	tiili	tiili	tiili	vaaleaa	8	45x28x10	9
330	5 3b	käyttölasi	lasi	lasi	ruskeaa käyttölasiä	2	28x25x2	5
331	5 3c	muovi	muovi	muovi	kirkasta	4		0
332	5 3c	käyttökeramiikka	keramiikka	keramiikka	reunapala	5	17x9x6	2
333	5 3c	hiili	hiili	hiili		1	10x6x2	0
334	5 3c	kuona	lasi	lasi		2	36x17x13	9
335	5 3c	käyttölasi	lasi	lasi	toisessa valkoinen lasite, toisen pinta kohopistekoristeltu	2	29x26x2	4
336	5 3c	rauta	metalli	metalli	kaksi mahdollista rautanaulan osaa	3	30x13x14	8
337	5 3c	tiili	tiili	tiili	punasavi	4	48x25x12	63
338	5 3d	rautanaula	metalli	metalli	rautanaula ja muu raudan kappale	2	55x15x15	14
339	5 3d	käyttökeramiikka	keramiikka	keramiikka	oranssai savikeramiikkaa	7	35x25x6	16
340	5 3d	ikkunalasi	lasi	lasi	kirkasta	3	45x19x2	5
341	5 3d	puu	puu	puu	hiiltynttä puuta, hirttä?	7	40x15x9	2
342	5 3d	muovi	muovi	muovi	huokoista muovinauhaa, ohutta vaaleaA, foliopinta muoviva	7		0
343	5 3d	käyttökeramiikka	keramiikka	keramiikka	yksi valkoista posliinia, yksi reunapala	4	13x13x5	2
344	5 4a	kuona	lasi	lasi		2	20x23x13	6
345	5 4a	käyttölasi	lasi	lasi	ruskeaa käyttölasiä	1	15x10x2	0
346	5 4a	tiili	tiili	tiili	pieniä tiilen kappaleita	5	25x15x3	3
347	5 4a	lyijy	metalli	metalli	pieni painava kappale, epäsuunnollisen muotoinen	1	13x15c2	3
348	5 4a	käyttölasi	lasi	lasi	kaareva turkoosi, pinnassa tähTI kohokuvio	1	32x20x3	2
349	5 4b	rauta	metalli	metalli		2	30x25x15	21
350	5 4b	tiili	tiili	tiili		3	25x18x5	2
351	5 4b	käyttökeramiikka	keramiikka	keramiikka	ohut punasavikeramiikan kappale	1	12x11x1	0
352	5 4b	tiili	tiili	tiili		1	20x12x4	1
353	5 4c	käyttökeramiikka	keramiikka	keramiikka		2	24x12x5	2
354	5 4c	muovi	muovi	muovi	ohutta väritöntä muoviva	1		0
355	5 4d	kuona	lasi	lasi		1	17x7x1	0
356	5 4d	tiili	tiili	tiili	punertavaa ja oranssia	11	22x14x6	12
357	5 4d	käyttökeramiikka	keramiikka	keramiikka	uhdessa valkoinen lasite	3	20x13x6	2
358	5 4d	rauta	metalli	metalli	pieniä kappaleita	9	26x12x3	10
359	6 1a	käyttökeramiikka	keramiikka	keramiikka	pieni kappale	1	20x10	0

360	6 1a	laasti	laasti	laasti	valkoista	1	19x10x3	0
361	6 1a	hiili	hiili	hiili	tiivis, säännöllisen muotoinen	1	35x30x15	18
362	6 1a	tiili	tiili	tiili	oranssia ja punaista	4	30x25x10	13
363	6 1a	käyttölasi	lasi	lasi	kaarevaa vihertävän turkoosia, pinnassa kohokuviointia?	1	25x11x3	0
364	6 1b	ikkunalasi	lasi	lasi	kirkas	2	26x16x3	1
365	6 1b	rauta	metalli	metalli	2 rautalangan palaa	5	20x14x11	5
366	6 1b	tiili	tiili	tiili	oranssin vaaleaa	3	24x10x5	2
367	6 1b	käyttökeramiikka	keramiikka	keramiikka	kellertävä lasite, punertavaa keramiikkaa, astia?	1	12x7x2	0
368	6 1b	käyttökeramiikka	keramiikka	keramiikka	reunapala, punasavi	1	27x26x3	6
369	6 2a	tiili	tiili	tiili	vaalean oranssia	4	21x10x3	5
370	6 2a	kumi	kumi	kumi	mustaa tiivistä	1	21x11x3	1
371	6 2b	rautanaula	metalli	metalli	kokonainen rautanaula	1	56x15x18	13
372	6 2d	laasti	laasti	laasti	raudan sekaista sekä valkoista	4	28x25x8	12
373	7 1a	tiili	tiili	tiili		3	22x13x8	5
374	7 1a	rautaa	metalli	metalli	laastin peittämää rautaa, valubetonin raudoituksia	2	55x20x13	27
375	7 1b	tiili	tiili	tiili		4	25x20x10	8
376	7 1b	käyttökeramiikka	keramiikka	keramiikka	oranssia vaaleaa savea	2	11x8x1	0
377	7 1b	tiili	tiili	tiili	punasavea	7	18x10x1	4
378	7 2a	laasti	laasti	laasti	valkoinen	2	33x15x4	2
379	7 2a	laasti	laasti	laasti	tummaa	4	65x30x48	142
380	7 2a	käyttölasi	lasi	lasi	vaalean vihertävää turkoosia lasia	3	5x3	0
381	7 2b	tiili	tiili	tiili		6	30x20x6	8
382	7 2b	rauta	metalli	metalli	rautanaulan päätykappale	1	28x15x5	3
383	7 2b	käyttökeramiikka	keramiikka	keramiikka	punasavi	1	8x8x5	0
384	7 2b	laasti	laasti	laasti	tummaa, perustuksista?	1	25x18x15	4
385	7 2b	käyttölasi	lasi	lasi	vaalean vihreää turkoosia ja kaarevaa	1	38x22x2	6
386	8 1b	ikkunalasai	lasi	lasi	kirkas	1	14x8x2	0
387	8 1b	kuona	lasi	lasi	sekoitteinen	1		218

913

3626

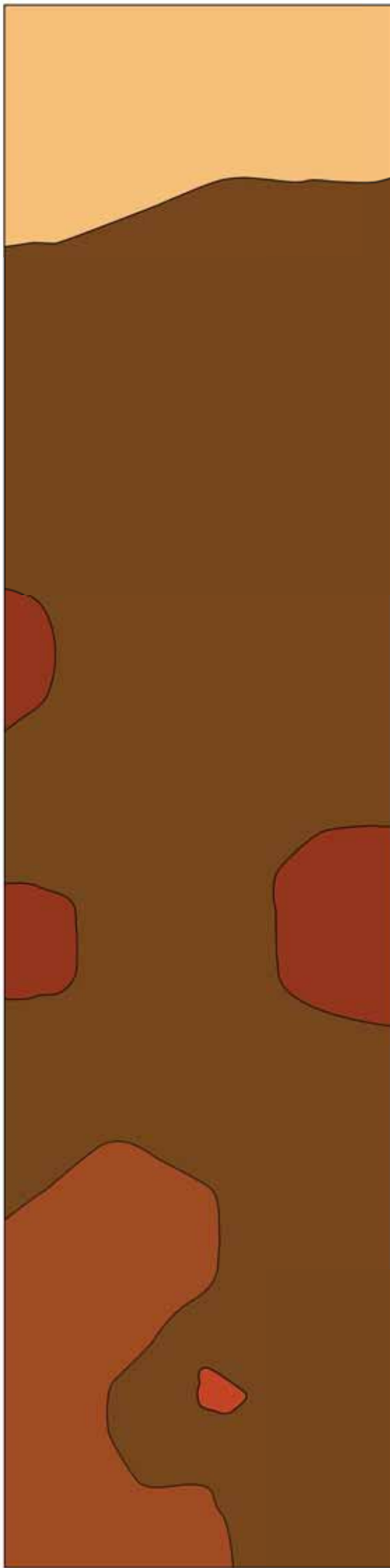
Numero	Alue	Kairapiste	Kuvaaja	pvm	Huom.
1 A		1	Mauno	20.5.2019	
2 A		2	Tuuli	20.5.2019	
3 B		1	Tuuli	20.5.2019	Näytteessä punasavea 30-40cm syvyydessä
4 B		2	Tuuli	20.5.2019	Näytteessä punasavea 30-40cm syvyydessä
5 B		3		20.5.2019	Ei kuvaa
6 B		4		20.5.2019	Ei kuvaa
7 B		5	Tuuli	20.5.2019	Hiekan sekaista
8 B		6	Tuuli	20.5.2019	Hiekkaa ja punasavea
9 B		7	Mauno	20.5.2019	Näytteessä savea 30-40cm syvyydessä
10 B		8	Mauno	20.5.2019	Näytteessä savea 30-40cm syvyydessä
11 B		9		20.5.2019	Ei kuvaa
12 B		10		20.5.2019	Ei kuvaa
13 B		11		20.5.2019	Ei kuvaa
14 B		12	Mauno	20.5.2019	Havaittavista tiiltä 30-40 c, syvyydessä
15 B		13	Mauno	20.5.2019	
16 B		13	Tuuli	20.5.2019	Ruosteenpunaiseksi värjäytynttä maata 39-40 cm syvyydessä
17 B		14		20.5.2019	Ei kuvaa
18 B		15		20.5.2019	Ei kuvaa
19 B		16		20.5.2019	Ei kuvaa
20 B		17		20.5.2019	Ei kuvaa
21 B		18		20.5.2019	Ei kuvaa
22 B		19		20.5.2019	Ei kuvaa
23 B		20		20.5.2019	Ei kuvaa
24 B		21		20.5.2019	Ei kuvaa
25 B			Tuuli	20.5.2019	Kuva alueesta
26 B			Tuuli	20.5.2019	kuva kairauslinjasta
27			Tuuli	20.5.2019	Kuva puistosta. Puut raunustavat hiekkapolkuja
28			Tuuli	20.5.2019	Symmetriset puurivistöt ilman polkuja

Kairanäytteissä B14-B21 ei esiintynyt poikkeamia

MULLANKAIVAJAT

Forssa	Yhtiönpuisto	07.06.2018
Kaivausalue 1	TASO 6	
1:10	Isännöitsijän asunto ja konttori	
FM Minna Lehtola	FK Tuuli Ravantti	

- läiskikäs hiekka
- läiskikäs vaaleanuskea hiekka
- tiivistä savea
- vaaleanuskeaa hiesua
- tummanuskea saven
- sekainen hiekka



MULLANKAIVAJAT

Forssa	Yhtiönpuisto	08.06.2018
Kaivausalue 1	TASO 8	
1:10	Isännöitsijän asunto ja konttori	
FM Minna Lehtola	FK Tuuli Ravantti	
Selitteet	B = betoni K = kivi T = tiili / = rauta	



MULLANKAIVAJAT

Forssa	Yhtiönpuisto	08.06.2018
Kaivausalue 1	TASO 9	
1:10	Isännöitsijän asunto ja konttori	
FM Minna Lehtola	FK Tuuli Ravantti	
Selitteet	B = betoni K = kivi T = tiili / = rauta	

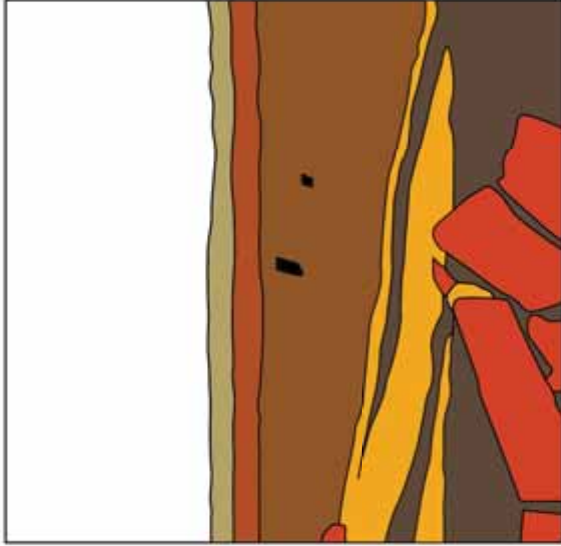


MULLANKAIVAJAT

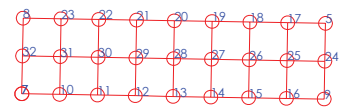
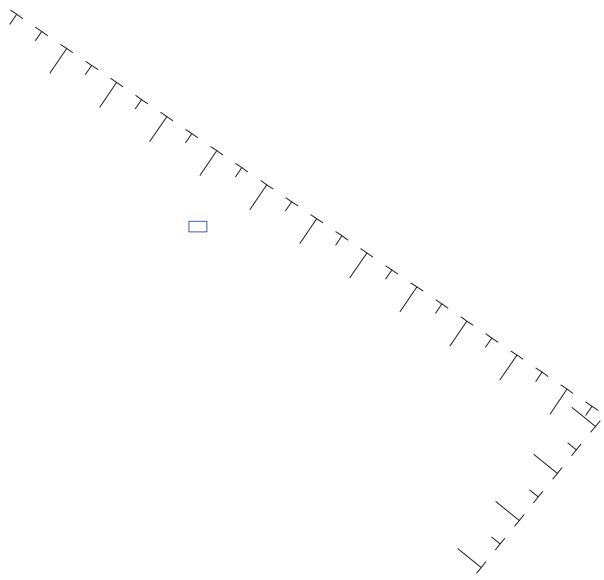
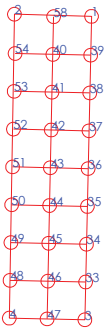
Forssa	Yhtiönpuisto	08.06.2018
Kaivausalue 1	Pohjoisprofiili	
1:10	Isännöitsijän asunto ja konttori	
FM Minna Lehtola	FK Tuuli Ravantti	

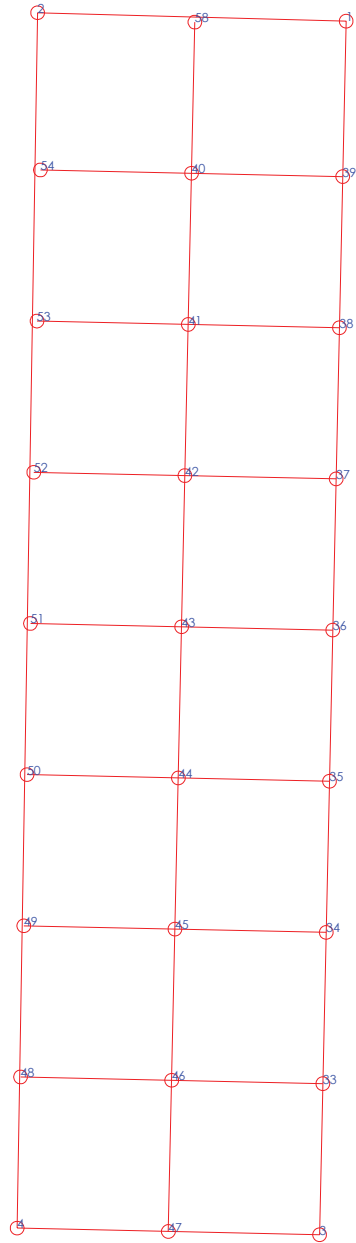


kivi



1:100



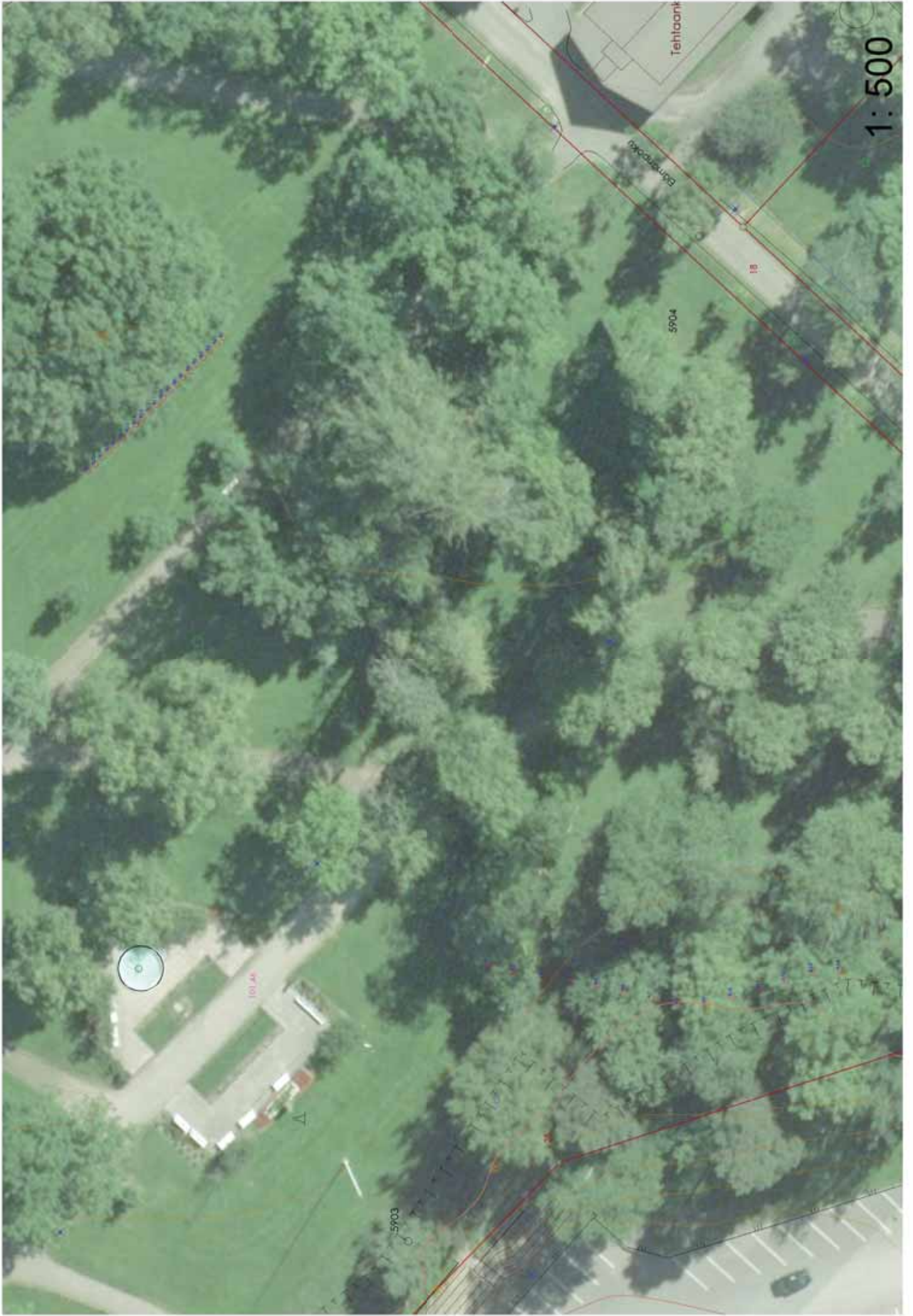


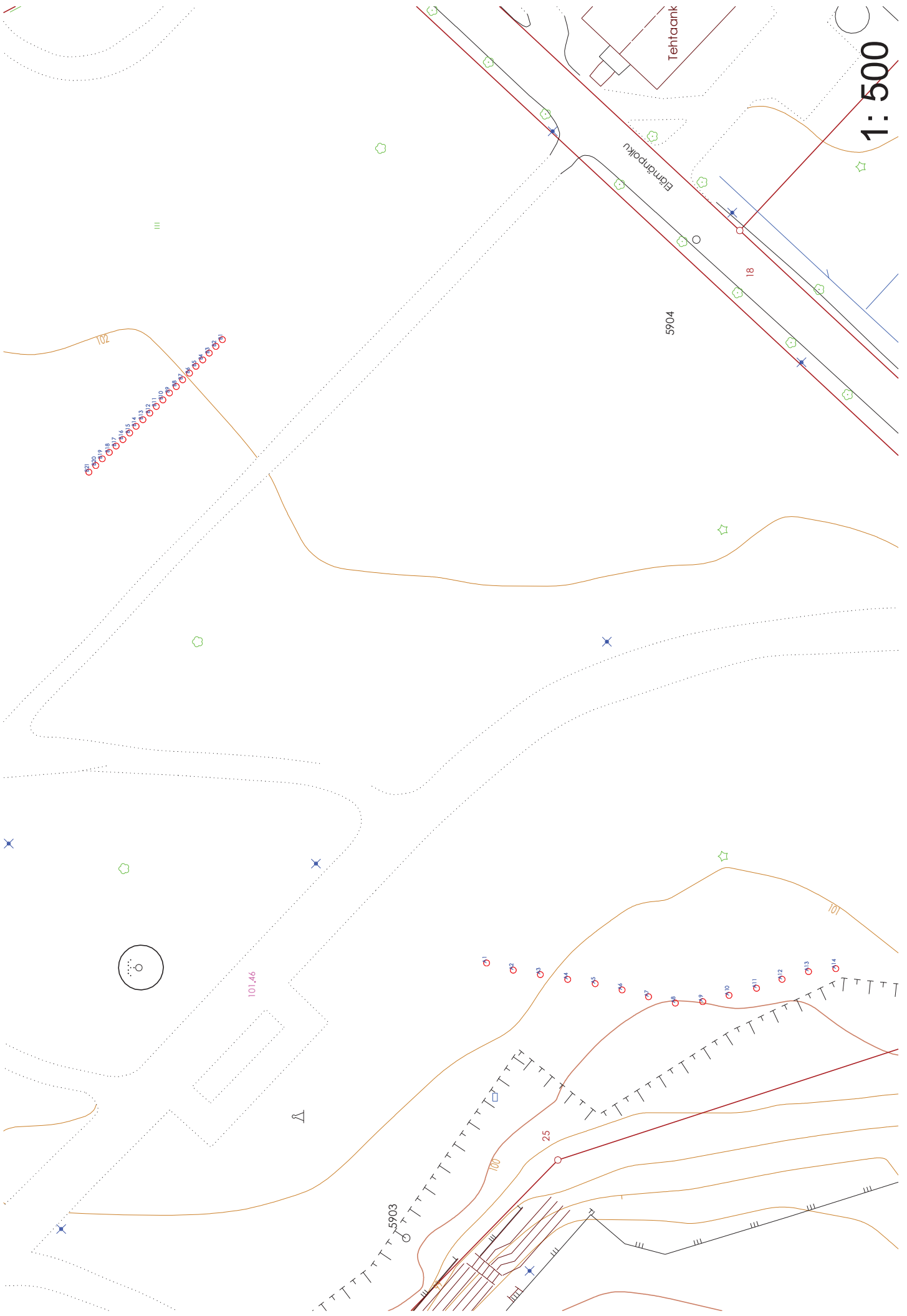
1: 25

Alue 1. X Y

0	0	7042	33	6745107.326	24479463.004	0.000
0	0	7042	34	6745107.826	24479463.015	0.000
0	0	7042	35	6745108.326	24479463.026	0.000
0	0	7042	36	6745108.826	24479463.037	0.000
0	0	7042	37	6745109.325	24479463.048	0.000
0	0	7042	38	6745109.825	24479463.059	0.000
0	0	7042	39	6745110.325	24479463.070	0.000
0	0	7042	40	6745110.336	24479462.570	0.000
0	0	7042	41	6745109.836	24479462.559	0.000
0	0	7042	42	6745109.336	24479462.548	0.000
0	0	7042	43	6745108.836	24479462.537	0.000
0	0	7042	44	6745108.337	24479462.526	0.000
0	0	7042	45	6745107.837	24479462.515	0.000
0	0	7042	46	6745107.337	24479462.504	0.000
0	0	7042	47	6745106.837	24479462.493	0.000
0	0	7042	48	6745107.348	24479462.004	0.000
0	0	7042	49	6745107.848	24479462.015	0.000
0	0	7042	50	6745108.348	24479462.026	0.000
0	0	7042	51	6745108.847	24479462.037	0.000
0	0	7042	52	6745109.347	24479462.048	0.000
0	0	7042	53	6745109.847	24479462.059	0.000
0	0	7042	54	6745110.347	24479462.070	0.000
0	0	7042	4	6745106.848	24479461.993	0.000
0	0	7042	58	6745110.836	24479462.581	0.000
1	0	7042	1	6745110.839	24479463.081	0.000
1	0	7042	2	6745110.867	24479462.061	0.000
1	0	7042	3	6745106.826	24479462.993	0.000

	Alue2	X	Y
0	7042	10	6745095.429 24479475.514 0.000
0	7042	11	6745095.420 24479476.014 0.000
0	7042	12	6745095.411 24479476.514 0.000
0	7042	13	6745095.403 24479477.014 0.000
0	7042	14	6745095.394 24479477.513 0.000
0	7042	15	6745095.386 24479478.013 0.000
0	7042	16	6745095.377 24479478.513 0.000
0	7042	17	6745096.377 24479478.530 0.000
0	7042	18	6745096.385 24479478.031 0.000
0	7042	19	6745096.394 24479477.531 0.000
0	7042	20	6745096.403 24479477.031 0.000
0	7042	21	6745096.411 24479476.531 0.000
0	7042	22	6745096.420 24479476.031 0.000
0	7042	23	6745096.428 24479475.531 0.000
0	7042	24	6745095.868 24479479.022 0.000
0	7042	32	6745095.937 24479475.022 0.000
0	7042	25	6745095.877 24479478.522 0.000
0	7042	26	6745095.886 24479478.022 0.000
0	7042	27	6745095.894 24479477.522 0.000
0	7042	28	6745095.903 24479477.022 0.000
0	7042	29	6745095.911 24479476.522 0.000
0	7042	31	6745095.928 24479475.522 0.000
0	7042	7	6745095.437 24479475.014 0.000
0	7042	9	6745095.368 24479479.013 0.000
0	7042	7	6745095.437 24479475.014 0.000
1	7042	8	6745096.437 24479475.031 0.000
0	7042	5	6745096.368 24479479.030 0.000
0	7042	30	6745095.920 24479476.022 0.000





1:500

Tehtaank

Eimäntie

5904

101.46

5903

100

25

101

102

- 01
- 02
- 03
- 04
- 05
- 06
- 07
- 08
- 09
- 10
- 11
- 12
- 13
- 14

01

02

03

04

05

06

07

08

09

10

11

12

13

14

nro

	X	Y	Z
A1	6745096.475	24479478.067	101.113
A2	6745093.644	24479477.306	101.071
A3	6745090.766	24479476.835	100.858
A4	6745087.861	24479476.323	100.691
A5	6745084.944	24479475.870	100.470
A6	6745082.090	24479475.206	100.209
A7	6745079.279	24479474.477	100.078
A8	6745076.439	24479473.812	99.967
A9	6745073.522	24479473.959	99.982
A10	6745070.733	24479474.626	100.050
A11	6745067.812	24479475.383	100.128
A12	6745065.108	24479476.334	100.254
A13	6745062.294	24479477.151	100.310
A14	6745059.401	24479477.463	100.429
B1	6745124.524	24479544.251	102.164
B2	6745125.214	24479543.535	102.144
B3	6745125.918	24479542.823	102.158
B4	6745126.610	24479542.102	102.128
B5	6745127.330	24479541.422	102.104
B6	6745128.015	24479540.692	102.065
B7	6745128.741	24479539.995	102.068
B8	6745129.414	24479539.272	102.049
B9	6745130.145	24479538.589	102.030
B10	6745130.840	24479537.854	102.028
B11	6745131.535	24479537.158	102.012
B12	6745132.232	24479536.451	101.995
B13	6745132.961	24479535.752	102.009
B14	6745133.686	24479535.050	101.989
B15	6745134.367	24479534.344	101.969
B16	6745135.086	24479533.644	101.970
B17	6745135.806	24479532.954	101.969
B18	6745136.529	24479532.274	101.939
B19	6745137.275	24479531.599	101.937
B20	6745137.963	24479530.887	101.900
B21	6745138.697	24479530.184	101.878